

# Unser Verhaltenskodex

Wachstum und Fortschritt ermöglichen



# Eine Mitteilung von Citis CEO

In unserem Geschäft ist Vertrauen alles. Es ist das Fundament der Beziehungen mit unseren Kunden, Kolleginnen und Kollegen, Aufsichtsbehörden und Aktionären. Es spielt eine zentrale Rolle bei allen von uns verwalteten Transaktionen, bei allen von uns investierten Geldbeträgen und bei jedem Rat, den wir geben. Es ist der entscheidende Faktor für unseren Erfolg als Bank mit Verstand *und* Seele.



Bei Citi tragen wir alle die Verantwortung dafür, uns dieses Vertrauen zu verdienen und aufrechtzuerhalten, indem wir stets mit Integrität handeln und immer das Richtige tun, selbst wenn es nicht immer einfach ist. Ja gerade dann, wenn es nicht einfach ist. Auch wenn wir gezwungen waren, uns seit Beginn der Coronakrise bei der Arbeit für unsere Kunden an neue Arbeitsweisen anzupassen, ist unser Engagement für die höchsten Standards der Ethik ungebrochen.

Unser Verhaltenskodex ist unsere Leitlinie für ethisches Verhalten. Ganz unabhängig davon, wo Sie arbeiten oder in welcher Funktion Sie für das Unternehmen tätig sind, liegt es in Ihrer Verantwortung, den Kodex zu verstehen und einzuhalten – und Bedenken zu äußern, wenn Ihnen Fehlverhalten auffällt oder Sie dieses vermuten.

Es gibt jedoch kein Dokument, das auf alle erdenklichen Situationen eingehen kann, mit denen wir im Laufe unserer Tätigkeit bei Citi konfrontiert werden. Deshalb bitten wir unsere Kolleginnen und Kollegen, unserem Leitgedanken und Wertversprechen stets treu zu bleiben und darauf zu achten, dass ihre täglichen Entscheidungen drei Prüfungen bestehen: Sie sind im Interesse unserer Kunden, sie schaffen einen wirtschaftlichen Wert und sie sind stets systemisch verantwortbar. Wenn wir all diese Aufgaben gut bewältigen, werden wir dem Unternehmensbild von Citi gerecht und sind eine Bank, die sich durch hervorragende Leistungen definiert.

Wir danken Ihnen für alles, was Sie für unser Unternehmen und für die von uns bedienten Kunden und Gemeinschaften leisten.


Mit freundlichen Grüßen

*Jane Graver*





# Inhalte

<b>Eine Mitteilung von Citis CEO</b>	<b>2</b>	<b>Unsere Mitarbeiter</b>	<b>15</b>	<b>Unser Geschäft</b>	<b>32</b>	<b>Unsere Gemeinschaften</b>	<b>41</b>
		Ein respektvolles Arbeitsumfeld fördern	16	Geschäfte fair und ehrlich tätigen	33	In unseren Gemeinschaften Beiträge leisten	42
<b>Leitgedanke und Wertversprechen von Citi</b>	<b>4</b>	Kulturelle Vielfalt und Inklusion fördern	17	Faire Behandlung	33	Beteiligung am politischen Prozess	43
		Aufrechterhaltung professioneller Fertigkeiten	17	Kopplungsgeschäfte	33	Nachhaltigkeit fördern	44
<b>Unsere Werte leben</b>	<b>4</b>	Für geschützte, sichere und gesunde Arbeitsplätze bei Citi sorgen	18	Treuepflichten	33	Menschenrechte achten	45
				Kartellrecht und fairer Wettbewerb	34		
<b>Unsere Verantwortlichkeiten</b>	<b>5</b>	<b>Unser Unternehmen</b>	<b>19</b>	Beziehungen mit Lieferanten	34	<b>Unser Engagement</b>	<b>46</b>
Die Verantwortlichkeiten aller	6	Schutz der Vermögenswerte von Citi und Dritten	20	Insiderhandel	35		
Verantwortlichkeiten von Managern	6	Informations- und Datenschutz	21	Informationsbarrieren	35	<b>SEHEN SIE DIESES SYMBOL GANZ OBEN AM BILDSCHIRM?</b>	
		Kommunikationsgeräte, Systeme und Dienstleistungen	23	Private Investitionen in Wertpapiere von Citi und Dritten	36	<b>Wenn Ihnen Fehlverhalten oder unethisches Verhalten aufgefallen ist, klicken Sie auf das Symbol, um direkt zur Meldeseite der Citi Ethics Hotline zu gelangen.</b>	
<b>Unsere Entscheidungen</b>	<b>7</b>	Verwendung von Citis Namen, Einrichtungen oder Geschäftsbeziehungen	24	Tätigkeit in internationalen Märkten	37		
		Unseren Ruf schützen	24	Anti-Geldwäsche (AML)	37		
<b>Bedenken äußern und um Hilfe bitten</b>	<b>8</b>	Verantwortungsvolle Nutzung von sozialen Medien	24	Anti-Bestechung	38		
Geschäftliche Belange eskalieren	9	Medien und Auftreten in der Öffentlichkeit	25	Sanktionen und Embargos	39		
Ethikbezogene Bedenken eskalieren	10	Verwaltung unserer Dokumente und Konten	26	Anti-Boykottgesetze	39		
Anonymität und Vertraulichkeit	11	Verwaltung unserer Informationen und Dokumente	26	Geschäftliche Kontinuität sicherstellen	40		
Verbot von Vergeltungsmaßnahmen am Arbeitsplatz	11	Verwaltung unserer Ausgaben	26				
		Verwaltung unseres Finanz- und Steuerberichtswesen	27				
<b>Unsere Werte hochhalten</b>	<b>12</b>	Interessenkonflikte vermeiden	27				
Ermittlungen	13	Beschäftigung von Verwandten und sonstige Beziehungen	28				
Disziplinarmaßnahmen	13	Geschenke und Bewirtungen	28				
Rückerstattung von Gerichts- und Anwaltskosten	14	Persönliche Geschäftsbeziehungen und Geschäftsbeziehungen mit nahestehenden Parteien	29				
Ausnahmen	14	Geschäftsmöglichkeiten für das Unternehmen	30				
		Externe Geschäftsaktivitäten	30				
		Interessenkonflikte mit Klienten, Kunden und Gegenparteien	31				





# Leitgedanke und Wertversprechen von Citi

Citi hat es sich zur Aufgabe gemacht, durch die Bereitstellung von Finanzdienstleistungen, welche Wachstum und wirtschaftlichen Fortschritt ermöglichen, ihren Kunden als vertrauenswürdiger Partner zur Seite zu stehen. Zu unseren zentralen Aufgaben gehören der Schutz von Vermögenswerten, der Geldverleih, die Vornahme von Zahlungen und der Zugriff auf Kapitalmärkte im Namen unserer Kunden. Seit 200 Jahren helfen wir unseren Kunden dabei, die schwierigsten Herausforderungen zu meistern und die besten Gelegenheiten zu nutzen. Wir sind Citi, die globale Bank – ein Institut, das Millionen von Menschen in Hunderten von Ländern und Städten verbindet.

Wir schützen die Ersparnisse unserer Kunden und helfen ihnen dabei, die Käufe zu tätigen, die deren Lebensqualität verbessern – angefangen bei täglichen Transaktionen bis zum Kauf eines Eigenheims. Wir beraten Menschen bei Investitionsmöglichkeiten für zukünftige Bedürfnisse, wie die Ausbildung der Kinder und dem eigenen Ruhestand und wir helfen ihnen beim Kauf von Wertpapieren, wie Aktien und Anleihen.

Wir arbeiten mit Unternehmen zusammen, um ihre tägliche Geschäftstätigkeit zu optimieren, gleichgültig, ob sie Betriebskapital benötigen, um Löhne und Gehälter zu bezahlen, oder ob sie ihre Waren ins Ausland exportieren möchten. Wir leihen Unternehmen große und kleine Beträge und unterstützen dadurch deren Wachstum, die Schaffung von Arbeitsplätzen und einen realen wirtschaftlichen Wert im Inland und in Gemeinschaften in aller Welt. Wir stellen Regierungen auf allen Ebenen Finanzierung und Unterstützung zur Verfügung, damit diese eine nachhaltige Infrastruktur aufbauen können, wie Wohnungen, Transportwesen, Schulen und andere wichtige öffentliche Einrichtungen.

Durch diese Fähigkeiten entsteht die Verpflichtung zu verantwortungsvollem Handeln und umsichtigem Risikomanagement und dazu, unser Möglichstes zu tun, um die besten Ergebnisse zu erzielen. Wenn wir unsere Ziele nicht erreichen, handeln wir entschlossen und lernen aus unserer Erfahrung.

Wir sind bemüht, das Vertrauen der Öffentlichkeit zu gewinnen und zu wahren, indem wir stets die höchsten ethischen Standards befolgen. Wir bitten unsere Kollegen, darauf zu achten, dass ihre Entscheidungen drei Prüfungen bestehen: Sie sind im Interesse unserer Kunden, sie schaffen einen wirtschaftlichen Wert und sie sind stets systemisch verantwortbar. Wenn wir all diese Aufgaben gut bewältigen, leisten wir einen positiven finanziellen und sozialen Beitrag, in den von uns bedienten Gemeinschaften, und außerdem kommt dadurch zum Ausdruck, wozu eine globale Bank in der Lage ist.



# Unsere Werte leben

Unser Kodex basiert auf Citis Kernwerten und Grundsätzen und ist eine Orientierungshilfe, um richtige Entscheidungen zu treffen und Handlungen vorzunehmen, die dem Leitgedanken und Wertversprechen von Citi entsprechen.

Der Kodex wurde vom Board of Directors von Citigroup Inc. („Citi“) angenommen und gilt für jeden Director, leitenden Angestellten und Mitarbeiter von Citigroup Inc. und deren konsolidierten Tochterunternehmen, einschließlich Citibank N.A. Wir sind alle gehalten, diesen Kodex zu lesen und ihn einzuhalten, unabhängig davon, in welchem Land wir leben und arbeiten, denn das Streben von Citi nach der Einhaltung der höchsten ethischen Standards im Rahmen ihrer Geschäftstätigkeit geht über Landesgrenzen hinaus. Dieser Kodex kann auch auf andere Personen, die Dienstleistungen auf Vertragsbasis oder auf Basis anderer Abkommens für Citi erbringen, zutreffen. Der Kodex ist auf der [Website für Investorenbeziehungen von Citigroup](#) in mehreren Sprachen erhältlich.

Der Kodex ist kein Arbeitsvertrag. Mit diesem Kodex wird auch kein Recht auf Beschäftigung gewährt oder ein Beschäftigungsverhältnis für einen bestimmten Zeitraum garantiert.







# Unsere Verantwortlichkeiten

Die Verantwortlichkeiten aller  
Verantwortlichkeiten von Managern



# Die Verantwortlichkeiten aller

Wir sind gemeinsam dafür verantwortlich sicherzustellen, dass unsere Entscheidungen im Interesse unserer Kunden sind, einen wirtschaftlichen Wert schaffen und stets systemisch verantwortbar sind. Wir halten uns an die höchsten Standards der Ethik und des professionellen Verhaltens beim Umgang mit Kunden, Geschäftspartnern, Aktionären, Gemeinschaften und untereinander.

Um den Ruf von Citi für Integrität zu schützen und für unsere Kunden stets das Beste zu geben, müssen Sie Folgendes beachten:

- Sie müssen die Gesetze, Vorschriften und Citi-Richtlinien und -verfahren verstehen und einhalten, die für Ihre Geschäftseinheit, Region und/oder Funktion gelten.
- Handeln Sie entsprechend den in diesem Kodex, unserem Leitgedanken und Wertversprechen sowie in unseren Standards bezüglich Führungsverhalten dargelegten Werten und Grundsätzen und wenden Sie sie in all Ihren Tätigkeiten und Entscheidungen an.

- Gehen Sie Ihrer Geschäftstätigkeit in einer Weise nach, die transparent, umsichtig und zuverlässig ist. Dazu zählt das engagierte Eintreten für Ehrlichkeit im Umgang und bei der Kommunikation mit unseren Kunden, Lieferanten, Mitbewerbern und untereinander.
- Übernehmen Sie Verantwortung für Ihre Entscheidungen und Handlungen und ziehen Sie andere zur Rechenschaft.
- Melden Sie sofort inakzeptables Verhalten und eskalieren Sie umgehend Verstöße oder mögliche Verstöße gegen Gesetze, Vorschriften, Regeln bzw. Verletzungen von Richtlinien, Verfahren oder diesem Kodex.
- Kooperieren Sie bei Ermittlungen zu angeblichen Verstößen gegen Gesetze, Vorschriften, Regeln bzw. Verletzungen von Richtlinien, Verfahren oder diesem Kodex in vollem Umfang und seien Sie bei solchen Ermittlungen aufrichtig und ehrlich.



## LEISTEN SIE IHREN BEITRAG

**Denken Sie nach, bevor Sie handeln. Lassen Sie gesundes Urteilsvermögen walten. Bitten Sie um Hilfe, wenn die Antwort nicht eindeutig ist. Erstellen Sie sofort Meldung, wenn Sie Zeuge eines Fehlverhaltens werden oder dieses vermuten – es ist immer richtig, Vorkommnisse zu melden.**



## Weitere Informationen

[Leitgedanke und Wertversprechen](#)

[Grundsätze bezüglich Führungsverhalten](#)

[Escalation Policy \[Eskalationsrichtlinie\]](#)

[Global Disciplinary Review Policy \[Globale Richtlinie zur Disziplinarprüfung\]](#)



# Verantwortlichkeiten von Managern

Wir erwarten Führungseigenschaften von all unseren Mitarbeitern, sind uns aber bewusst, dass ganz besonders unsere Manager Vorbilder sind, die mit gutem Beispiel vorangehen und ihre Teams zum Einhalten unserer Werte inspirieren müssen.

Als Vorbilder müssen Manager Folgendes beachten:

- Sie müssen regelmäßig hervorheben, wie wichtig es ist, unseren Kodex, Leitgedanken und unser Wertversprechen, die Grundsätze bezüglich Führungsverhalten sowie die Richtlinien und Verfahren, die für die täglichen Aufgaben ihrer Teammitglieder gelten, zu verstehen und zu befolgen.
- Sie müssen die Risiken verstehen, denen die Teammitglieder bei ihrer Arbeit ausgesetzt sind, und eine aktive Rolle übernehmen, um die Qualität dieser Arbeit zu gewährleisten.
- Sie müssen Mitarbeiter dazu ermutigen, Bedenken zu melden, insbesondere wenn es um potenzielle rechtliche oder ethische Probleme geht, und eine Umgebung für Mitarbeiter schaffen, in der sie sich dabei wohl fühlen.
- Sie müssen Mitarbeitern zuhören, die Bedenken äußern, und ihre Bedenken ernst nehmen.
- Sie müssen sicherstellen, dass alle Bedenken ordnungsgemäß gehandhabt oder umgehend über die entsprechenden Kanäle weitergeleitet werden.
- Sie müssen dafür sorgen, dass die Mitarbeiter alle Ressourcen kennen, die ihnen zur Verfügung stehen, wenn sie Rat suchen oder Bedenken melden möchten, einschließlich der Ethics Hotline.

- Sie müssen dafür sorgen, dass keinerlei Vergeltungsmaßnahmen ergriffen oder toleriert werden, und unmissverständlich darauf aufmerksam machen, dass Citi Vergeltungsmaßnahmen am Arbeitsplatz verbietet.
- Sie müssen Teammitglieder anerkennen, die entsprechend unseren Werten handeln.



## WUSSTEN SIE SCHON?

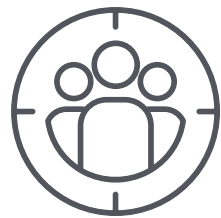
**Citi ist bestrebt, Mitarbeiter anzuerkennen, die gesundes Urteilsvermögen walten lassen und das Risiko in ihren täglichen Geschäftsaktivitäten proaktiv managen. Informationen über die Ziele des Leistungsmanagementprozesses von Citi sind der Citi's Compensation Philosophy [Vergütungsphilosophie von Citi] zu entnehmen.**



# Unsere Entscheidungen

Wie wir eine Entscheidung treffen, sagt einiges mehr über uns als Unternehmen als die Entscheidung selbst.

**Zusätzlich zur Einhaltung aller geltenden Gesetze und Richtlinien müssen unsere Entscheidungen stets drei Prüfungen bestehen, die in unserem Leitgedanken und Wertversprechen enthalten sind:**



**Sie sind im  
Interesse unserer  
Kunden**



**Sie schaffen  
wirtschaftlichen  
Wert**



**Sie sind stets  
systemisch  
verantwortbar**

Dieser Kodex kann zwar nicht spezifisch auf jede Situation eingehen, und wir verlassen uns darauf, dass Sie unserem Leitgedanken und Wertversprechen sowie diesem Kodex folgen und gesundes Urteilsvermögen walten lassen.

Das Treffen von ethischen Entscheidungen bedeutet auch, dass Sie bei Bedarf Rat einholen müssen.

Allgemein gilt Folgendes: Besteht ein Unterschied zwischen den für Sie geltenden Richtlinien von Citi oder Gesetzen in Ländern, in denen oder mit denen Sie geschäftlich tätig sind, dann ist die restriktivere Anforderung maßgebend. Wenn in Ihrer Geschäftseinheit, Region oder Funktion Richtlinien gelten, die restriktiver als dieser Kodex sind, sind die restriktiveren Richtlinien zu befolgen.

Sollten Sie Fragen oder Bedenken dazu haben, wie dieser Kodex, der Leitgedanke und das Wertversprechen von Citi, Richtlinien von Citi oder örtliche Gesetze auf Ihre Handlungen oder die von anderen anzuwenden sind, schlagen Sie im Abschnitt Bedenken äußern und um Hilfe bitten nach.



## LEISTEN SIE IHREN BEITRAG

**Sie sind für Ihre Entscheidungen verantwortlich. Niemand, ganz gleich auf welcher Ebene, hat die Befugnis, Sie zu illegalem oder unethischem Verhalten anzuhalten.**

**Wenn Sie eine schwierige Entscheidung treffen müssen oder sich in einer Situation befinden, die Ihnen ein ungutes Gefühl vermittelt, sollten Sie sich selbst folgende Fragen stellen, um sich bei Ihren Handlungen leiten zu lassen:**



### 1. Ist sie im besten Interesse des Kunden?

In all unserem Handeln räumen wir den Interessen unserer Kunden oberste Priorität ein.



### 2. Schafft sie wirtschaftlichen Wert?

Wir schaffen wirtschaftlichen Wert durch die Bereitstellung von Finanzprodukten, Dienstleistungen und Beratung, die einzelnen Personen, Organisationen und Gemeinschaften zu Wachstum und Wohlstand verhelfen.



### 3. Ist sie systemisch verantwortbar?

Wir stehen zu unserer Verantwortung und ergreifen Maßnahmen, die unnötige Risiken für unsere Organisation, Kunden, Gemeinschaften, die Finanzdienstleistungsbranche insgesamt und die Integrität der Finanzmärkte reduzieren.



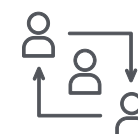
### 4. Entspricht sie dem Gesetz, den Bestimmungen, den Citi-Richtlinien und unserem Verhaltenskodex?

Dabei berücksichtigen wir sowohl den Wortlaut als auch den Geist der jeweiligen Gesetze, Bestimmungen und Richtlinien und setzen unsere Werte um.



### 5. Würde sie dem Ruf von Citi bzw. Ihrem Ruf schaden?

Unsere Handlungen basieren auf einem tiefgreifenden Verständnis der mit ihnen verbundenen Risiken, und wir handeln mit angemessener Umsicht, Sorgfalt und Fachkenntnis.



### 6. Würde sie sogar zu einem Anschein eines Interessenkonflikts oder einer Unangemessenheit führen?

Wir vermeiden Situationen, in denen persönliche Interessen den Interessen von Citi oder denjenigen unserer Kunden scheinbar zuwiderlaufen.



### 7. Würde es Ihnen etwas ausmachen, wenn sie öffentlich gemacht würde?

Wir sind fair, ehrlich, transparent und übernehmen die Verantwortung für unsere Handlungen.







# Bedenken äußern und um Hilfe bitten

Geschäftliche Belange eskalieren  
Ethikbezogene Bedenken eskalieren  
Anonymität und Vertraulichkeit  
Verbot von Vergeltungsmaßnahmen am Arbeitsplatz



# Geschäftliche Belange eskalieren

Citis Franchise und der Unternehmensruf hängen davon ab, dass wir bei jeder Aktivität angemessenes Urteilsvermögen und gesunden Menschenverstand anwenden und dass wir alle Aspekte einer potenziellen Auswirkung der von uns unternommenen Transaktionen, Aktivitäten oder sonstiger Praktiken in Erwägung ziehen.

Sie sind dafür verantwortlich, Probleme oder Bedenken, die möglicherweise erhebliche Risiken für das Franchise des Unternehmens oder den Unternehmensruf, für das Geschäftsgebaren, die Fairness bzw. systemische Risiken darstellen können, Ihrem Manager oder einer anderen in diesem Kodex genannten Ressource mitzuteilen, die dies jeweils wiederum an die entsprechende Geschäftseinheit oder an das regionale Reputation Risk Committee [Ausschuss zur Beurteilung von Risiken für den Unternehmensruf] weiterleiten kann.



## WUSSTEN SIE SCHON?

**Die Reputation Risk Committees [Ausschüsse zur Beurteilung von Risiken für den Unternehmensruf] für die einzelnen Geschäftseinheiten und Regionen von Citi regeln den Prozess, mit dem erhebliche Risiken für den Unternehmensruf identifiziert, überwacht, gemeldet, gemanagt und eskaliert werden, und in Übereinstimmung mit den unternehmensweiten strategischen Zielsetzungen, Risikobereitschaftsschwellen und regulatorischen Erwartungen werden entsprechende Maßnahmen ergriffen. Gleichzeitig werden eine Kultur der Sensibilisierung für Risiken und hohe Standards der Integrität und des ethischen Verhaltens im gesamten Unternehmen gefördert, die mit dem Leitgedanken und Wertversprechen von Citi übereinstimmen.**



## Weitere Informationen

Group Reputation Risk Committee Charter [Reglement des Ausschusses zur Beurteilung von Risiken für den Ruf der Unternehmensgruppe]

Reputation Risk Policy [Richtlinie zur Beurteilung von Risiken für den Unternehmensruf]

Management der Risiken für den Unternehmensruf von Citi Eskalationsverfahren



# Ethikbezogene Bedenken eskalieren

Wir sind nicht nur der Meinung, dass ethisches Handeln die richtige Vorgehensweise ist, sondern auch die richtige Art der Geschäftstätigkeit, um unseren Kunden, Kollegen und Kolleginnen, Aktionären und Gemeinschaften am besten gerecht zu werden.

Es wird von uns allen erwartet, dass wir Bedenken über Verhaltensweisen oder Situationen melden, die unser Unternehmen oder unsere Kunden einem Risiko aussetzen können. Das frühzeitige Erkennen und Lösen von Problemen ist äußerst wichtig, um das Vertrauen unserer Kunden, Arbeitskollegen, Mitarbeitern und Stakeholdern aufrechterhalten zu können.

Wenn Sie sich unsicher sind, ob eine bestimmte Situation eskaliert werden sollte oder nicht, müssen Sie sich immer für eine Eskalation entscheiden.

Sollten Sie Grund zu der Annahme haben, dass bei einem Mitarbeiter von Citi oder jemandem, der im Auftrag von Citi tätig ist, Fehlverhalten vorliegt, wozu Verstöße oder mögliche Verstöße gegen Gesetze, Vorschriften, Regeln bzw. Verletzungen von Richtlinien, Standards, Verfahren oder diesem Kodex zählen, einschließlich Drohungen oder Gewalttaten, müssen Sie Ihre Bedenken umgehend an eine der folgenden Stellen melden:

- Ihren Manager oder ein anderes Mitglied der Unternehmensleitung
- Den für Sie zuständigen Mitarbeiter der Personalabteilung, Arbeitnehmer- oder Gewerkschaftsvertreter
- Ihre Rechtsabteilung
- Ihren Independent Compliance Risk Management (ICRM) Officer
- Den Citi Security and Investigative Services (CSIS - Citis Sicherheits- und Ermittlungsservice)
- Das Citi Ethics Office



## BLEIBEN SIE WACHSAM!

**Haben Sie Fragen, Probleme oder Bedenken? In den meisten Fällen sollte Ihr Manager Ihr erster Ansprechpartner sein. Ihr Manager versteht Ihre Bedenken wahrscheinlich am besten und kann entsprechende Maßnahmen ergreifen. Wenn es Ihnen aus irgendwelchen Gründen unangenehm ist, Ihre Bedenken mit Ihrem Manager zu besprechen, oder wenn sich Ihre Bedenken auf Ihren Manager beziehen, können Sie sich immer an eine der anderen, in der vorherigen Spalte aufgeführten Stellen wenden.**

Genauso wie Sie für Ihre eigenen Handlungen zur Rechenschaft gezogen werden, können Sie auch zur Rechenschaft gezogen werden, wenn Sie Handlungen anderer nicht eskalieren, obwohl Sie wissen, dass sie gegen ein Gesetz, eine Vorschrift oder Regel oder gegen eine Richtlinie, einen Standard, ein Verfahren oder diesen Kodex verstoßen.

Wir empfehlen zwar, Bedenken zuerst an Citi zu melden, sind uns aber bewusst, dass dies nicht immer möglich ist. Nichts im Kodex verbietet Ihnen die Kommunikation mit Regierungs-, Aufsichts- oder selbstregulierenden Behörden über mögliche Bedenken oder die Offenlegung von Informationen an diese Behörden, die Einreichung von Beschwerden bei oder die Teilnahme an Ermittlungen oder Verfahren mit diesen Behörden. Außerdem enthält der Kodex nichts, das Sie dazu verpflichtet, Citi über eine derartige Kommunikation in Kenntnis zu setzen.

## BERICHTERSTATTUNG AN DAS CITI ETHICS OFFICE

Sie können Ihre Bedenken dem **Citi Ethics Office** in den Vereinigten Staaten wie folgt melden:

Anruf bei der **Citi Ethics Hotline** (rund um die Uhr in mehreren Sprachen verfügbar), indem Sie:



die an Ihrem Standort verfügbaren Wähloptionen in den Country Dialing Instructions (Anweisungen zum Einwählen im jeweiligen Land) nachschlagen oder

die Nummer 1-866-ETHIC-99 (1-866-384-4299) wählen oder

die Nummer 1-212-559-5842 (internationales R-Gespräch) wählen.

Mit einem Mobiltelefon getätigte Anrufe können zu Gebühren führen, die von Ihrem Anbieter erhoben werden. Fragen Sie bitte zuerst bei Ihrem Mobilfunkanbieter nach, bevor Sie den Anruf tätigen.



Online Bericht erstatten per Einreichung an die Website unter: [https://www.citigroup.com/citi/investor/ethics\\_hotline.html](https://www.citigroup.com/citi/investor/ethics_hotline.html)

**Meldungen an das Ethics Office, die sich auf HR-relevante Angelegenheiten beziehen, werden an die Personalabteilung und die Abteilung für Arbeitnehmerbeziehungen zwecks Überprüfung und Folgemaßnahmen weitergeleitet.**





# Anonymität und Vertraulichkeit

Citi ist der Auffassung, dass es von größter Wichtigkeit ist, dass Sie sich sicher fühlen, wenn Sie Bedenken melden. Wir möchten Sie ermutigen, Ihre Bedenken offen anzusprechen.

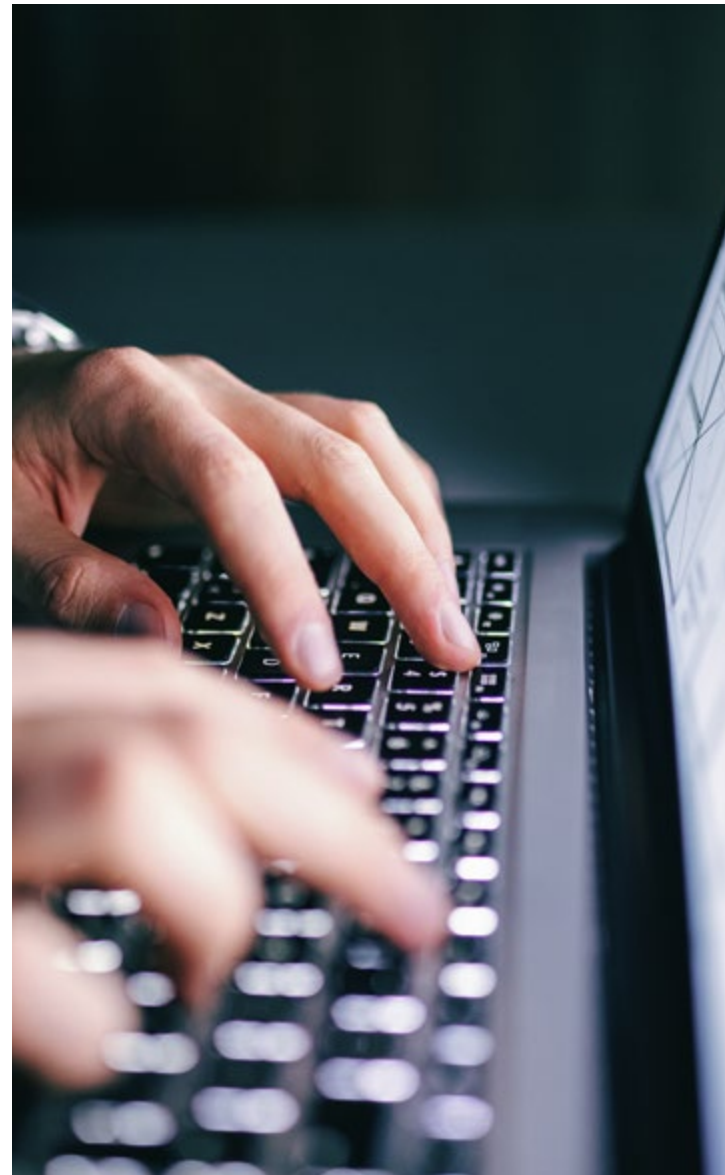
Alle Kontakte mit dem Ethics Office und Ethics Office-Ermittlungen erfolgen gemäß der geltenden Gesetze und Bestimmungen und unter Berücksichtigung der Notwendigkeit, Ermittlungen anzustellen und sich mit der Angelegenheit zu befassen, so vertraulich wie möglich.

Bedenken können in dem gemäß anwendbaren Gesetzen und Bestimmungen erlaubten Maße anonym beim Ethics Office vorgebracht werden. Wenn Sie anonym Bericht erstatten möchten, geben Sie beim Einreichen Ihrer Bedenken bitte nicht Ihren Namen oder sonstige identifizierende Informationen an. Bedenken Sie jedoch, dass Citi, sofern Sie es vorziehen, anonym zu bleiben, und keine Methode zur Kontaktaufnahme angeben, unter Umständen nicht in der Lage ist, zusätzliche Informationen einzuholen, die zur Ermittlung oder Bearbeitung Ihrer Bedenken erforderlich sind.

Geben Sie beim Einreichen von Bedenken bitte so viele Details wie möglich an. Durch die Angabe spezifischer Informationen, z. B. Geschäftseinheit oder Funktion, Standort, Personen, Transaktionen, Ereignisse und Datum, ist eine effektivere Ermittlung möglich.

Aufgrund von Datenschutzgesetzen können Mitarbeiter in einer kleinen Anzahl von Ländern, die außerhalb der USA tätig sind, eventuell gewissen Beschränkungen bezüglich der Meldung von Bedenken an das Ethics Office unterliegen. Wenn Sie sich außerhalb der USA befinden, sehen Sie in Ihren lokalen Richtlinien nach, welche Regeln für Sie zutreffen und welche lokalen Kanäle für eine Meldung zur Verfügung stehen.

Wenn Sie ein ethikbezogenes Problem angesprochen haben und Sie der Meinung sind, dass es nicht gelöst worden ist, sollten Sie sich einer der anderen in diesem Kodex genannten Kontaktmethoden bedienen.



# Verbot von Vergeltungsmaßnahmen am Arbeitsplatz

Citi verbietet jegliche Form von Vergeltungsmaßnahmen gegen jeden, der Bedenken oder Fragen betreffend unethischen Verhaltens, Diskriminierung oder Belästigung äußert, um angemessene Vorkehrungen für eine Behinderung, Schwangerschaft oder religiöse Überzeugung bittet, mutmaßliche Verstöße gegen Gesetze, Vorschriften, Regeln, Richtlinien, Standards, Verfahren oder diesen Kodex meldet oder der an einer anschließenden Ermittlung derartiger Bedenken teilnimmt.

Vergeltungsmaßnahmen sind eine ernste Angelegenheit, wozu alle nachteiligen Handlungen gehören, die vorgenommen werden, weil ein Mitarbeiter an einer solchen Aktivität beteiligt war. Bei jeder Ermittlung respektieren wir die Rechte, die allen mit der Angelegenheit in Verbindung stehenden Parteien nach den gültigen Gesetzen und Bestimmungen zustehen.

Jedes Mitglied des Managements ist dafür verantwortlich, ein Arbeitsklima zu schaffen, das frei von Diskriminierung, Schikanen oder Vergeltungsmaßnahmen ist. Manager werden für das Verhalten anderer ihnen unterstellter Manager und Mitarbeiter zur Verantwortung gezogen. Mitarbeiter, die Vergeltungsmaßnahmen gegen Kollegen ergreifen, weil diese Bedenken oder Fragen vorgebracht, um angemessene Vorkehrungen gebeten, eine Verletzung gemeldet oder an einer anschließenden Untersuchung teilgenommen haben, unterliegen Disziplinarmaßnahmen bis hin zur Entlassung oder Beendigung einer sonstigen Beziehung mit Citi.



**Weitere Informationen**

Escalation Policy [Eskalationsrichtlinie]





# Unsere Werte hochhalten

Ermittlungen  
Disziplinarmaßnahmen  
Rückerstattung von Gerichts- und Anwaltskosten  
Ausnahmen



# Ermittlungen

Wenn in Bezug auf mögliches Fehlverhalten oder unethisches Verhalten Bedenken angemeldet werden, führt Citi zeitnah in fairer und diskreter Weise umfassende Ermittlungen durch.

Wenn Sie gebeten werden, an einer entsprechend genehmigten internen oder externen Ermittlung teilzunehmen, wird von Ihnen Folgendes erwartet:

- Sie müssen in vollem Umfang kooperieren.
- Sie müssen genaue und umfassende Informationen bereitstellen. Sie dürfen keine relevanten Informationen vorenthalten oder manipulieren bzw. versäumen, über diese Auskunft zu geben, oder in sonstiger Weise die Ermittlung behindern, indem Sie beispielsweise versuchen, andere Mitarbeiter dazu zu bewegen, auf bestimmte Weise zu antworten.
- Sie dürfen internen oder externen Prüfern, Ermittlern, Anwälten, Citi-Vertretern, Aufsichtsbehörden oder sonstigen Regierungsbehörden gegenüber keine falsche Aussagen machen.
- Sie müssen die Vertraulichkeit einer Ermittlung im größtmöglichen Umfang wahren und schützen, sofern dies durch geltendes Recht nicht anders geregelt ist.

Citi verbietet generell Vergeltungsmaßnahmen gegen Personen, die Bedenken angemeldet haben (siehe den Abschnitt [Verbot von Vergeltungsmaßnahmen am Arbeitsplatz](#)).



# Disziplinarmaßnahmen

Sie sind persönlich für jegliches Fehlverhalten verantwortlich, einschließlich unangemessener oder illegaler Handlungen, die Sie während Ihres Beschäftigungsverhältnisses mit Citi durchführen.

Die Einhaltung der in diesem Kodex und den diesbezüglichen Richtlinien enthaltenen Standards ist eine Bedingung für die Fortsetzung des Beschäftigungsverhältnisses mit Citi. Verstöße gegen Gesetze, Vorschriften, Regeln, Richtlinien, Standards, Verfahren oder diesen Kodex können zu Disziplinarmaßnahmen, bis zur und einschließlich der Beendigung des Arbeitsverhältnisses bei Citi, führen. Darüber hinaus können Aufsichtsbehörden über diese Verstöße unterrichtet werden, was zu straf- oder zivilrechtlichen Strafen, Streichung oder Rückforderung von aufgeschobenen Vergütungen oder dazu führen kann, dass Sie für bestimmte Funktionen disqualifiziert und unwiderruflich von Beschäftigungen in der Finanzdienstleistungsbranche ausgeschlossen werden.

Des Weiteren fördern die Citi Global Disciplinary Review Policy [Globale Richtlinie zur Disziplinarprüfung] und das Accountability Framework [Rechenschaftsmechanismus] eine einheitliche Behandlung von Mitarbeitern als Reaktion auf Disziplinarmaßnahmen, die sich aus Fehlverhalten oder schlechter Risikomanagementleistung im Rahmen des Leistungs- und Vergütungsprozesses zum Jahresende ergeben. Wenn Sie im Zusammenhang mit Fehlverhalten oder schlechter Risikomanagementleistung während des Leistungsjahres einer Disziplinarmaßnahme unterzogen werden, die nicht zur Beendigung Ihres Beschäftigungsverhältnisses führt, schlägt sich diese auf Ihre Leistungsbeurteilung zum Jahresende nieder und wirkt sich wie im Accountability Framework [Rechenschaftsmechanismus] festgelegt negativ auf Ihre Vergütung aus.

Beispiele für Fehlverhalten, das zu Disziplinarmaßnahmen führen kann:

- Verstöße gegen geltende Gesetze, Regeln oder Bestimmungen
- Verletzungen geltender Richtlinien, Standards oder Verfahren von Citi
- Verletzungen dieses Kodex oder sonstiger ethischer Standards
- Verhaltensweisen, die von Branchenstandards oder sonstigen geltenden Verhaltensstandards abweichen (extern oder intern)
- Vorsätzliche Umgehung oder Manipulation von Kontrollmechanismen
- Vergeltungsmaßnahmen gegen andere Mitarbeiter, die Bedenken geäußert oder an einer Ermittlung teilgenommen haben



## Weitere Informationen

**Escalation Policy [Eskalationsrichtlinie]**

**Global Disciplinary Review Policy [Globale Richtlinie zur Disziplinarprüfung]**

**Accountability Framework Procedure [Rechenschaftsmechanismusverfahren]**

**Konsultieren Sie das jeweils in Ihrer Region oder in Ihrem Land geltende Mitarbeiterhandbuch.**



# Rückerstattung von Gerichts- und Anwaltskosten

Wenn Sie davon ausgehen, dass Sie Anwalts- und Gerichtskosten zahlen müssen, um sich in einer zivil- oder strafrechtlichen Klage, in einem Rechtsstreit oder Verfahren zu verteidigen, das aus Ihrer Tätigkeit als leitender Angestellter, Mitglied der Geschäftsleitung oder Mitarbeiter von Citi entsteht, können Sie Citi um Bereitstellung eines Anwalts bitten, um sich vertreten zu lassen.

Falls die Geschäftsleitung entscheidet, dass Sie berechtigt sind, von einem Anwalt vertreten zu werden, und ein von Citi bestimmter Anwalt Sie aus irgendeinem Grund nicht vertreten kann (wenn zum Beispiel ein Interessenkonflikt besteht), legt Citi ggf. Gebühren und Auslagen für einen externen Anwalt aus, der mit Ihrer Verteidigung beauftragt wird. Durch Stellung des Antrags erklären Sie sich bereit, dass Sie alle diese Auslagen an Citi zurückzahlen werden, wenn es sich letztendlich herausstellt, dass Sie nicht zu einer Entschädigung berechtigt sind. Die Entscheidung, ob Sie zu der Entschädigung berechtigt waren oder nicht, kann vom Board of Directors der Citi-Organisation getroffen werden, die die Auslagen vorstreckt.

# Ausnahmen

Sofern Befreiungen von oder Ausnahmen zu Citis Richtlinien gewährt werden, sind diese in der spezifischen Richtlinie zusammen mit dem Befreiungsprozess angegeben.

Ausnahmen, die im Zusammenhang mit anderen Bestimmungen dieses Kodex stehen, dürfen nur von dem Leiter der Rechtsabteilung oder dem Chief Compliance Officer gewährt werden. Die Gewährung von Ausnahmen zu diesem Kodex für Führungskräfte oder Direktoren von Citigroup Inc. darf nur durch eine dokumentierte Entscheidung der Geschäftsleitung von Citigroup Inc. Board of Directors oder eines Komitees derselben erfolgen und muss innerhalb von vier Geschäftstagen nach der Entscheidung offengelegt werden.







# Unsere Mitarbeiter

Ein respektvolles Arbeitsumfeld fördern  
Kulturelle Vielfalt und Inklusion fördern  
Aufrechterhaltung professioneller Fertigkeiten  
Für geschützte, sichere und gesunde Arbeitsplätze bei Citi sorgen



# Ein respektvolles Arbeitsumfeld fördern

Unsere besten Ergebnisse erzielen wir in einem Umfeld des gegenseitigen Respekts, Professionalität und der Inklusion. Wir tolerieren keinerlei Formen von Diskriminierung, Belästigung, Vergeltungsmaßnahmen oder Einschüchterung, die unsere Richtlinien verletzen oder gegen das Gesetz verstoßen. Dies gilt für Verstöße durch oder gegen Manager, Mitarbeiter, Kunden, Lieferanten oder Besucher und ist unabhängig davon, ob sie sich am Arbeitsplatz, bei arbeitsbedingten Veranstaltungen oder außerhalb der Arbeit ereignen.

Jeder ist dafür verantwortlich, ein Arbeitsklima zu schaffen, das frei von gesetzeswidriger Diskriminierung, Belästigung oder Vergeltungsmaßnahmen ist, und Citi ermutigt Mitarbeiter, die Zeugen unangemessener Verhaltensweisen werden, Meldung zu erstatten.

Um ein respektvolles Arbeitsumfeld zu fördern, müssen Sie Folgendes beachten:

- Sie müssen erkennen, dass alle Rollen bei Citi sowie die Mitarbeiter, die diese Rollen ausüben, wichtig sind.
- Sie müssen bei Ihren Interaktionen mit anderen umsichtig handeln und dürfen auf keinen Fall Verhaltensweisen an den Tag legen, die einer Belästigung, Bedrohung, Mobbing, Vergeltungsmaßnahmen oder einer Beleidigung gleichkommen.
- Respektieren Sie die persönlichen Ansichten, Kultur, Identität und Werte jedes Einzelnen. Hören Sie zu und respektieren Sie verschiedene Hintergründe und Standpunkte.

- Behandeln Sie andere Personen niemals anders aufgrund von ethnischer Zugehörigkeit (einschließlich Erscheinungsbild oder Haarfrisur), Geschlecht, Geschlechtlichkeit, Schwangerschaft, Geschlechtsidentität oder Ausdruck der Geschlechtlichkeit, Hautfarbe, Glaubensbekenntnis, Religion, nationalem Ursprung, Nationalität, Staatsangehörigkeit, Alter, körperlicher oder geistiger Behinderung oder laut geltendem Gesetz definierter Erkrankungen, genetischer Daten, Familienstand (u. a. Lebensgemeinschaften und eingetragene Partnerschaften im Sinne maßgeblicher Gesetze und gemäß Anerkennung durch maßgebliche Gesetze), sexueller Orientierung, Kultur, Abstammung, Familien- oder Betreuungsstatus, Pflegestatus, Militär-, Veteranen- oder sozioökonomischem Status, Arbeitslosigkeit, als Opfer häuslicher Gewalt oder aufgrund sonstiger rechtlich geschützter Grundlagen.
- Machen Sie sich mit dem Konzept der unbewussten Voreingenommenheit vertraut und achten Sie auf Ihre Handlungen und Verhaltensweisen.
- Verhindern und vermeiden Sie sexuelle Belästigung. Sexuelle Belästigung umfasst sexuelle Anzüglichkeiten Kollegen gegenüber, Kommentare über das Sexualleben von Kollegen, unerwünschte sexuelle Annäherungsversuche oder Aufforderungen zu sexuellen Gefälligkeiten oder die Erörterung unangemessener sexueller Angelegenheiten mit Kollegen am Arbeitsplatz oder in einem anderen Umfeld.



## LEISTEN SIE IHREN BEITRAG

**Behandeln Sie andere so, wie Sie selbst behandelt werden möchten - mit Respekt und Würde.**

- Ergreifen Sie auf keinen Fall Vergeltungsmaßnahmen gegen Mitarbeiter, die eine Belästigung, Diskriminierung oder sonstige Belange gemeldet haben.
- Benachrichtigen Sie umgehend Ihren Manager, ein anderes Mitglied Ihres Leitungssystems, einen Vertreter der Personalabteilung oder das Citi Ethics Office, wenn Sie sich belästigt oder diskriminiert fühlen oder diskriminierendes oder Zeuge eines belästigendes Verhaltens oder von Vergeltungsmaßnahmen werden oder eine entsprechende Meldung darüber erhalten. Sie sind nicht verpflichtet, Ihre Beschwerde der Person zu melden, die Gegenstand der Beschwerde ist.



## Weitere Informationen

Konsultieren Sie das jeweils in Ihrer Region oder in Ihrem Land geltende Mitarbeiterhandbuch.

Gehen Sie die Schulung Aufbau einer Kultur der Inklusion durch.



## WUSSTEN SIE SCHON?

**BELÄSTIGUNG kann Folgendes beinhalten:**

- **WAS WIR ANDEREN KOLLEGEN ERZÄHLEN ODER SCHREIBEN** - unter Verwendung von Citi-Systemen oder sozialen Medien - einschließlich unerwünschter Witze, abwertender oder vulgärer Bemerkungen, Frotzeleien, Mobbing, Bedrohungen oder Beleidigungen im Zusammenhang mit geschützten Merkmalen.
- **WAS WIR TUN** - ganz gleich ob offensichtlich oder subtil -, einschließlich unerwünschter Berührungen oder sexueller Annäherungsversuche oder Aufforderungen zu sexuellen Gefälligkeiten oder sonstigem verbalem oder nicht verbalem Verhalten oder Körperkontakt, das bzw. der die Arbeitsleistung in unangemessener Weise beeinträchtigt oder eine einschüchternde, feindliche oder herabwürdigende Arbeitsumgebung schafft.
- **WAS WIR ZUR SCHAU STELLEN**, z. B. das Aufstellen oder Anbringen von Fotos oder Materialien, die andere als diskriminierend, herabwürdigend, diffamierend, pornographisch oder sexuell anzüglich in der Arbeitsumgebung werten könnten.

Belästigung kann zwischen Angehörigen desselben oder mit Angehörigen anderen Geschlechts vorkommen. Was Belästigung betrifft, müssen Sie sich stets die Frage stellen, wie andere Ihre Worte oder Handlungen auffassen oder auf sie reagieren könnten.



# Kulturelle Vielfalt und Inklusion fördern

Wir befördern und stellen Mitarbeiter wegen ihrer Leistungen ein und bieten allen Mitgliedern unserer Belegschaft Chancen für eine berufliche Weiterentwicklung auf breiter Basis.

Um unser Engagement hinsichtlich fairer Einstellungspraktiken, der Förderung der kulturellen Vielfalt und dem Wertschätzen von Inklusion unter Beweis zu stellen, müssen Sie Folgendes beachten:

- Schaffen Sie eine kooperationsfördernde Arbeitsumgebung, in der verschiedene Standpunkte vorgebracht werden können und respektiert werden und in der Teammitglieder dazu ermutigt werden, Beiträge zu leisten, sich weiterzuentwickeln und ihre Talente und Meinungen voll einzubringen.
- Setzen Sie sich für Chancengleichheit sowie für die Einhaltung der Gesetze zu fairen Einstellungspraktiken und Nichtdiskriminierung in Wort und Sinn ein.



## WUSSTEN SIE SCHON?

Eine diversifizierte Belegschaft mit unterschiedlichstem Hintergrund und einer breiten Vielfalt an Kulturen, Perspektiven und Erfahrungen leistet einen wichtigen Beitrag zum Leitgedanken von Citi und steht in direktem Zusammenhang mit unserer Fähigkeit, Innovation zu betreiben und für unsere Kunden stets das Beste zu geben.



# Aufrechterhaltung professioneller Fertigkeiten

Wir bedienen unsere Kunden am besten, wenn wir die Fertigkeiten und Kenntnisse aufrechterhalten, die für die Erfüllung unserer Verantwortlichkeiten am Arbeitsplatz relevant sind.

Um Ihre professionellen Fertigkeiten aufrechtzuerhalten und zu verbessern, müssen Sie Folgendes beachten:

- Sie müssen erwartete oder vorgeschriebene Schulungen persönlich und zeitnah absolvieren.
- Sie dürfen andere nicht anweisen oder ihnen erlauben, in Ihrem Namen eine Schulung zu absolvieren.
- Sie müssen alle Zertifizierungs-, Lizenzierungs- oder Registrierungsanforderungen, die von Citi, zuständigen Aufsichtsbehörden oder geltenden Gesetzen vorgeschrieben werden, erfüllen und aufrechterhalten.
- Sie müssen strafrechtliche, finanzielle oder regulatorische Informationen, die zur Aufrechterhaltung Ihrer Lizenzen oder Registrierungen erforderlich sind, umgehend Ihrem ICRM Officer oder in Übereinstimmung mit geltenden örtlichen Offenlegungsverfahren offenlegen.



## Weitere Informationen

Konsultieren Sie das jeweils in Ihrer Region oder in Ihrem Land geltende Mitarbeiterhandbuch.





# Für geschützte, sichere und gesunde Arbeitsplätze bei Citi sorgen

Wir verpflichten uns der Sicherheit und dem Schutz unserer Kolleginnen und Kollegen und der Einrichtungen, in denen wir arbeiten.

Um sich selbst und andere zu schützen, müssen Sie Folgendes beachten:

- Sie dürfen keine verbalen oder physischen Bedrohungen oder Gewalttaten ausüben oder tolerieren, welche die Arbeitsumgebung tangieren.
- Sie müssen verbale oder physische Bedrohungen oder Gewalttaten, welche die Arbeitsumgebung tangieren, sofort melden, ganz gleich, ob sie gegen eine andere Person oder Eigentum von Citi gerichtet sind und ob sie von Managern, Mitarbeitern, Kunden, Lieferanten, Besuchern oder sonstigen Personen am Arbeitsplatz ausgeübt werden.
- Sie müssen wachsam sein und dürfen unberechtigten Personen keinen Zutritt zu geschützten Bereichen gewähren.
- Sie dürfen weder Verkauf, Herstellung oder Vertrieb von illegalen Drogen, Waffen oder Schusswaffen (unabhängig davon, ob Sie eine entsprechende Lizenz besitzen) am Arbeitsplatz oder bei der Ausführung arbeitsbezogener Pflichten betreiben noch diese besitzen, es sei denn, Sie sind ein entsprechend autorisierter CSIS-Mitarbeiter.
- Bei der Ausführung arbeitsbezogener Pflichten dürfen Sie sich nicht unter dem Einfluss irgendwelcher Substanzen befinden (einschließlich illegaler Drogen, Alkohol oder kontrollierter Substanzen), die die Fähigkeit zur Ausübung Ihrer Tätigkeit beeinträchtigen.



## BLEIBEN SIE WACHSAM!

Wenn Sie wegen Drohungen oder Gewalttaten, einschließlich häuslicher Gewalt, die sich auf den Arbeitsplatz auswirken, besorgt sind, wenden Sie sich umgehend an das regionale Citi Security and Investigative Services (CSIS) Command Center für Ihre Region. Eine vollständige Aufstellung der Telefonnummern für das regionale Command Center ist auf dem Security and Fire Safety Information Hub [Zentrale für Sicherheits- und Brandschutzinformationen] zu finden. Drohungen oder Gewalttaten werden nicht toleriert. Gegen Mitarbeiter, die gewalttätige Handlungen androhen oder begehen, werden Disziplinarmaßnahmen bis hin zur Beendigung des Beschäftigungsverhältnisses ergriffen sowie Zivil- oder Strafprozesse angestrengt.

Wenn Sie Fragen zur Einhaltung von lokalen und internationalen Gesetzen, Landes- oder regionalen Gesundheits- und Sicherheitsrichtlinien oder zu internen Anweisungen haben, die erstellt wurden, um dazu beizutragen, dass am Arbeitsplatz sichere und gesunde Bedingungen aufrechterhalten werden, wenden Sie sich an Ihren Manager, den Vertreter der Personalabteilung (falls zutreffend), Corporate Realty Services oder CSIS.



## LEISTEN SIE IHREN BEITRAG

**ERFORDERLICHE MELDUNGEN DURCH MITARBEITER:** Sofern dies nicht gesetzlich verboten ist, müssen Sie Ihren Manager, ICRM Officer und den Vertreter Ihrer Personalabteilung benachrichtigen, wenn gegen Sie Ermittlungen laufen, wenn Sie inhaftiert werden, wenn Ihnen eine gerichtliche Vorladung, eine Vorladung unter Strafandrohung oder eine Anklageschrift zugestellt wird, wenn Sie zu einem Verhör vorgeführt oder wegen einer strafbaren Handlung verurteilt werden, einschließlich eines Schuldanerkenntnisses oder einer Nolo-Contendere-Einlassung oder der Teilnahme an einem Vorverhandlungs-Resozialisierungsprogramm oder einem ähnlichen Programm. Je nach Ihrer Geschäftseinheit, Region und/oder Funktion können zusätzliche Meldevorschriften gelten. Diese Vorschriften gelten während der gesamten Beschäftigung bei Citi, unabhängig von Ihrer Position oder Unternehmensebene.



## Weitere Informationen

Security and Fire Safety Policy [Sicherheits- und Brandschutzrichtlinie]

Security and Fire Safety Information Hub [Zentrale für Sicherheits- und Brandschutzinformationen]

Security Awareness – Access Control [Sicherheitsbewusstsein – Zugangskontrolle]

CSIS-Website





# Unser Unternehmen

Schutz der Vermögenswerte von Citi und Dritten  
Informations- und Datenschutz  
Kommunikationsgeräte, Systeme und Dienstleistungen  
Verwendung von Citis Namen, Einrichtungen oder Geschäftsbeziehungen  
Unseren Ruf schützen  
Verwaltung unserer Dokumente und Konten  
Interessenkonflikte vermeiden



# Schutz der Vermögenswerte von Citi und Dritten

Wir schützen unsere Vermögenswerte und nutzen sie nur für legitime Geschäftszwecke.

Um die Vermögenswerte von Citi zu schützen, müssen Sie Folgendes beachten:

- Verhindern Sie Sorglosigkeit, Verschwendung oder unbefugte Nutzung.
- Verhindern Sie die widerrechtliche Verwendung, Falschdarstellung oder unbefugte Offenlegung von Citis Vermögenswerten. Solche Handlungen können eine Straftat darstellen.
- Sie dürfen die Vermögenswerte von Citi, Kunden, Lieferanten und anderer Dritter nur für genehmigte Zwecke und in Übereinstimmung mit den jeweiligen Lizenzen und Konditionen verwenden.

**ZU DIESEN VERMÖGENSWERTEN** gehören: Bargeld, Wertpapiere, physisches Eigentum, Materialien, Dienstleistungen, Geschäftspläne, Kunden- und Mitarbeiterinformationen, Lieferanteninformationen, geistiges Eigentum (Citi-Name und -Logo, Software, Collaboration-Tools, Zugriff auf Internetportale, elektronische Abonnements und Sonstiges) und alle anderen personenbezogenen, unternehmenseigenen und vertraulichen Informationen. Zu Vermögenswerten zählen außerdem Ihre Zeit und die Zeit derjenigen Personen, mit denen Sie arbeiten – es wird von Ihnen erwartet, dass Sie Ihre Arbeitszeit in verantwortungsvoller Weise nutzen.



## BLEIBEN SIE WACHSAM!

**Wir schützen das geistige Eigentum von Citi und respektieren das geistige Eigentum anderer. Das bedeutet Folgendes:**

- **Bevor Sie mit Citi ein Beschäftigungsverhältnis eingehen, müssen Sie Ihren einstellenden Manager über das Vorhandensein von geistigen Eigentumsrechten oder Beteiligungen, die Sie möglicherweise haben, in Kenntnis setzen, die mit Ihrem Beschäftigungsverhältnis bei Citi in Bezug stehen könnten, und ggf. diese Rechte an Citi übertragen.**
- **Sie müssen Citi gegenüber jegliches geistige Eigentum, das aufgrund oder in Verbindung mit Ihrer Tätigkeit oder Aufgabe bei Citi entsteht, offenlegen und an Citi übertragen.**
- **Sie müssen sich dessen bewusst sein, dass im Falle der Beendigung Ihres Arbeitsverhältnisses bei Citi, egal aus welchem Grund, alle Ansprüche auf geistiges Eigentum, das Sie während Ihrer Zeit bei Citi generiert oder erhalten haben, das ausschließliche Eigentum von Citi bleiben.**



## Weitere Informationen

Fraud Risk Management Policy [Richtlinie zum Betrugsrisikomanagement]





# Informations- und Datenschutz

Wir messen den Informationen unserer Kunden, Mitarbeiter, Lieferanten und Geschäftspartner und unserem Franchise einen hohen Wert bei und schützen sie vor unbefugter Offenlegung bzw. vor Missbrauch.

Eine unserer wichtigsten Aufgaben ist der Schutz der Informationen, denen wir tagtäglich begegnen, ob es sich um unsere eigenen internen Informationen oder um Informationen handelt, die unsere Kunden, Lieferanten oder Mitarbeiter an uns weitergeben. Wir verfügen über Prozesse und Kontrollen für die interne und externe Verwendung von öffentlichen Informationen sowie Informationen von Kunden, Mitarbeiter und Lieferanten. Wenn wir zur Erbringung von Dienstleistungen andere Unternehmen heranziehen, verlangen wir von ihnen, dass sie die eventuell von ihnen erhaltenen personenbezogenen und vertraulichen Daten über Citi, unsere Kunden, Mitarbeiter und Lieferanten schützen.



## LEISTEN SIE IHREN BEITRAG

**Sie dürfen vertrauliche Informationen nur zu dem Zweck aufrufen, verwenden und weitergeben, zu dem sie erfasst wurden, und nur in dem Umfang, in dem dies für die Durchführung der Ihnen zugewiesenen Arbeitsaufgaben notwendig ist, und nur an befugte Personen.**

**Sie dürfen Informationen von Citi oder unseren Kunden, Lieferanten, Geschäftspartnern oder Kolleginnen und Kollegen nur bei Bedarf für angemessene geschäftliche Zwecke aufrufen oder nutzen. Citi-Informationen umfassen persönlich identifizierbare Informationen (PII), die nicht das Eigentum des Absenders sind, sowie alle Citi- oder Kundeninformationen, die als Citi-interne oder höhergestufte Informationen klassifiziert sind, sowie geistiges Eigentum von Citi.**

Während Ihrer Tätigkeit für Citi und nach Beendigung Ihres Beschäftigungsverhältnisses bei Citi sind Sie verpflichtet, Informationen, die Sie im Rahmen Ihrer Tätigkeit für Citi aufgerufen, erlangt oder erstellt haben, zu schützen. Dazu müssen Sie Folgendes beachten:

- Befolgen Sie alle Citi-Richtlinien und -Verfahren zur Sicherheit und Vertraulichkeit von Informationen am oder außerhalb des Arbeitsplatzes.
- Machen Sie sich mit den Verfahren zur Klassifizierung- und Handhabung von Informationen von Citi und den geltenden örtlichen Gesetzen vertraut und halten Sie sie ein, wenn Sie Informationen erfassen, verwenden, übermitteln und speichern.
- Respektieren Sie die Vertraulichkeit von Informationen von ehemaligen Arbeitgebern. Nicht öffentliche Informationen oder geistiges Eigentum von Ihrem/ Ihren ehemaligen Arbeitgeber(n) dürfen nur mit vorheriger Einwilligung Ihres ehemaligen Arbeitgebers und nur sofern dies laut geltenden Gesetzen oder Vorschriften gestattet ist, weitergegeben werden. Wenn Sie Citi verlassen, dürfen Sie unsere nicht öffentlichen Informationen bzw. unser geistiges Eigentum nicht an andere weitergeben.
- Melden Sie jegliche unangemessene Offenlegung bzw. jeglichen unangemessenen Erhalt von Informationen ggf. umgehend Ihrem Manager, Ihrem Business Information Security Officer (BISO), Ihrem In-Business Privacy Officer (IBPO) oder der Rechtsabteilung.
- Wenden Sie sich an das Chief Privacy Office, Ihren IBPO, Ihren ICRM Officer oder die Rechtsabteilung mit Fragen bezüglich der angemessenen Verwendung von personenbezogenen Informationen von Kunden oder Mitarbeitern. Viele Länder haben sich ständig weiterentwickelnde Datenschutzgesetze und Gesetze zum Schutz von Banken- und Berufsgeheimnissen, die sich auf das Erfassen, Verwenden, Speichern, Aufrufen, Übermitteln, Verarbeiten und Löschen von personenbezogenen und vertraulichen Informationen von Kunden und Mitarbeitern beziehen.



## LEISTEN SIE IHREN BEITRAG

**Wenn Sie im Homeoffice tätig sind, achten Sie auf Sicherheit, indem Sie:**

- nur von Citi genehmigte Lösungen für den Remote-Zugriff beim Zugreifen auf Citi-Systeme und Durchführen von Citi-Geschäften verwenden.
- umsichtig vorgehen, wenn Sie über ein öffentliches WLAN eine Verbindung mit Citi-Systemen herstellen.
- sicherstellen, dass alle Ihre Geräte kennwortgeschützt sind.
- Ihr Mobilgerät prüfen, um sicherzustellen, dass die von Citi genehmigten Apps aktualisiert sind und dass Ihr Gerät mit der aktuellsten Software- und Hardware-Version läuft.
- sicherstellen, dass die Antivirensoftware Ihres Computers diesen regelmäßig scannt und automatisch aktualisiert wird.

## Beim Umgang mit vertraulichen Informationen oder geistigem Eigentum von Citi fragen Sie sich Folgendes:



**Ist Citi Eigentümerin dieser Informationen oder dieses geistigen Eigentums?**



**Wenn Citi Eigentümerin ist, habe ich die Erlaubnis, sie zu verwenden?**



**An wen darf ich sie weitergeben?**



**Wie schütze ich deren Wert?**



# Informations- und Datenschutz

## BLEIBEN SIE WACHSAM!

Um zu verhindern, dass **INFORMATIONSSICHERHEITSVORFÄLLE** (Information Security Incidents - SIRT) vorkommen, müssen Sie Folgendes beachten:

- Lassen Sie extreme Vorsicht walten, wenn Sie Websites besuchen, E-Mail-Anlagen oder Hyperlinks öffnen und Citi-Geräte oder -Systeme bedienen.
- Sie dürfen keine ungenehmigte Software auf Citi-Geräte herunterladen, installieren oder verwenden bzw. mit diesen keine Geschäfte im Auftrag von Citi durchführen.
- Senden Sie keine Citi-Informationen an Ihre private E-Mail-Adresse (selbst in verschlüsselter Form, einschließlich Citi Secure).
- Schützen Sie Ihre Kennwörter für die Citi-Systeme und geben Sie sie auf keinen Fall an andere weiter. Bewahren Sie alle Zugangskarten wie Ihren Citi-Ausweis und Soft-/Hard-Tokens sicher auf.

Citi-Mitarbeiter, Auftragnehmer und Drittanbieter sind dafür verantwortlich, potenzielle oder mutmaßliche Sicherheitsvorfälle so bald wie möglich ihrem BISO zu melden.



## Weitere Informationen

Ihren ISO finden Sie auf der Global Information Security(GIS)-Website.

Data Classification Reference Guide [Referenzleitfaden zur Datenklassifizierung]

Citi Information Technology Management Policy (CITMP) [Richtlinie zum Informationstechnologie-Management]

Electronic Communications Policy [Richtlinie zu elektronischen Kommunikationen]

Global Social Media Procedure [Globale Verfahrensweisen im Zusammenhang mit sozialen Medien]

Privacy and Confidentiality Policy [Richtlinie zu Datenschutz und Geheimhaltung]

Public Disclosure and Communications Policy [Richtlinie für die öffentliche Offenlegung und Kommunikation]

Records Management Policy [Richtlinie zur Verwaltung von Unterlagen]

Citi Information Security Standards (CISS) [Informationssicherheitsstandards von Citi]

Citi Privacy Policy for Transferred European Workforce Data [Datenschutzrichtlinie für die Weiterleitung von Daten europäischer Arbeitnehmer von Citi]





# Kommunikationsgeräte, Systeme und Dienstleistungen

Wir alle nutzen Kommunikationsgeräte, Systeme und Dienstleistungen von Citi, um unsere Aufgaben auszuführen, und müssen sie vor Cyberattacken, Diebstahl, Verlust, Verschwendung oder Missbrauch schützen.

Um diese Vermögenswerte zu schützen, befolgen wir Citi-Richtlinien und örtliche Landesgesetze und -vorschriften, einschließlich grenzüberschreitender Übertragungen von Citi-Informationen. Dabei müssen Sie Folgendes beachten:

- Sie dürfen nur Kommunikationsgeräte, Systeme und Dienstleistungen nutzen, die von Citi bereitgestellt oder genehmigt wurden, um im Namen von Citi Geschäfte zu tätigen.
- Sie dürfen nicht erwarten, dass Sie Anspruch auf eine persönliche Privatsphäre haben, wenn Sie Citi-Ressourcen nutzen, unabhängig davon ob dies innerhalb oder außerhalb des Arbeitsplatzes geschieht. Citi kann in dem gemäß anwendbaren Gesetzen und Bestimmungen erlaubten Maße die Nutzung ihrer Arbeitsgeräte, Systeme und Dienstleistungen durch Sie jederzeit überwachen und aufzeichnen. Des Weiteren kann Citi Informationen, die Sie aufgrund dieser Nutzung senden oder erhalten, abfangen.

- Die persönliche Nutzung muss auf ein Minimum beschränkt bleiben. Die persönliche Nutzung darf nicht die Erfüllung Ihrer Aufgaben beeinträchtigen.
- Citi-Ressourcen dürfen nicht für das unbefugte Herunterladen oder die Nutzung von nicht von Citi stammendem geistigem Eigentum verwendet werden. Dazu gehört das Herunterladen von Musik, nicht lizenzierte Software, urheberrechtlich geschützten Bildern, Videos oder gedrucktem Material.
- Citi-Ressourcen dürfen nicht zum Anzeigen, Herunterladen, Übertragen oder Posten von illegalem, unangemessenem, belästigendem, erniedrigendem oder herabwürdigendem Material verwendet werden.

**GERÄTE** umfassen: Computer, Laptops, Telefone, Kopiermaschinen und Mobilgeräte.

**SYSTEME UND DIENSTLEISTUNGEN** umfassen: Voicemail, Fax, Postversand, Intranet, Internet, E-Mail, SMS/Textnachrichten, Instant-Messaging und SharePoint.



## Weitere Informationen

Citi Information Technology Management Policy (CITMP) [Richtlinie zum Informationstechnologie-Management]

Electronic Communications Policy [Richtlinie zu elektronischen Kommunikationen]

Privacy and Confidentiality Policy [Richtlinie zu Datenschutz und Geheimhaltung]

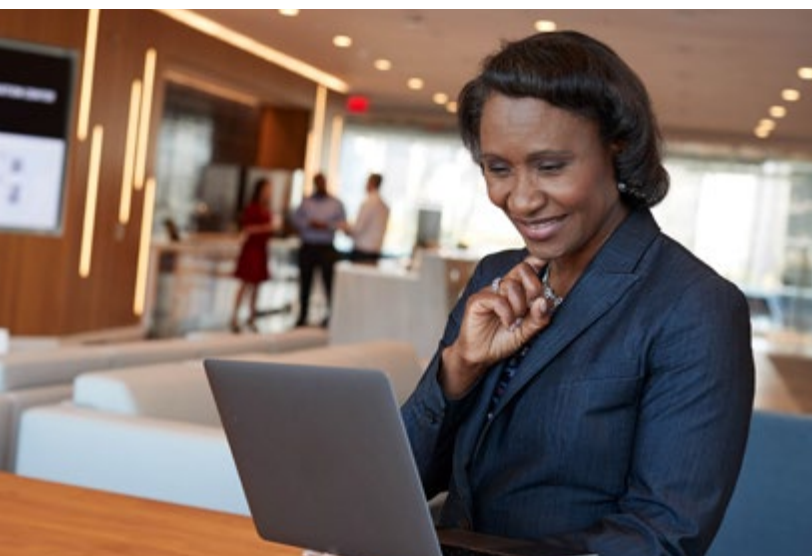
Third Party Management Policy and Standards [Richtlinie und Standards zur Verwaltung von Dritten]



## LEISTEN SIE IHREN BEITRAG

**Sie sind für den Schutz unseres Netzwerks und die Gerätesicherheit verantwortlich.**

- **Geben Sie Ihre Citi-E-Mail-Adresse auf keinen Fall anstelle Ihrer Privatadresse für die routinemäßige private Kommunikation an.**
- **Speichern Sie auf keinen Fall Citi-Informationen auf externen Medien, es sei denn Sie verfügen über eine entsprechende Genehmigung.**
- **Laden Sie auf keinen Fall Citi-Informationen auf nicht von Citi gesponserte Websites hoch.**





# Verwendung von Citis Namen, Einrichtungen oder Geschäftsbeziehungen

Wir verwenden den Namen, das Logo, die Marken, Einrichtungen und Geschäftsbeziehungen von Citi nur zur Förderung der strategischen Zielsetzungen von Citi.

Dabei müssen Sie Folgendes beachten:

- Verwenden Sie den Namen, das Logo, die Marken, Einrichtungen oder Geschäftsbeziehungen von Citi nicht für gewerbliche Zwecke, die nichts mit Ihrer Tätigkeit bei Citi zu tun haben.
- Verwenden Sie sie nur für Wohltätigkeitszwecke oder unentgeltliche Leistungen mit vorheriger Genehmigung durch Global Public Affairs und nur, nachdem allen Benachrichtigungs- oder Genehmigungsanforderungen Ihrer Geschäftseinheit, Region und/oder Funktion entsprochen wurde.



**Weitere Informationen**

[Citi Brand Central \[Markenzentrum von Citi\]](#)



# Unseren Ruf schützen

## Verantwortungsvolle Nutzung von sozialen Medien

Zur verantwortungsvollen Nutzung sozialer Medien müssen Sie Folgendes beachten:

- Seien Sie sich dessen bewusst, dass Plattformen sozialer Medien trotz Privatsphäreneinstellungen im Grunde öffentliche Foren sind.
- Posten Sie nur dann im Namen von Citi in sozialen Medien, wenn Sie dazu befugt sind und geltende Bestimmungen und Bedingungen einhalten, die sowohl für interne als auch externe Standorte anwendbar sind.
- Fungieren Sie nicht als Sprecher für Citi - oder soziale Medien in einer Weise nutzen, die so gedeutet werden könnte, dass Sie als Sprecher für Citi fungieren -, ohne dass Sie die entsprechende Genehmigung von GPA erhalten haben, es sei denn, dies geschieht im Rahmen eines von Citi gesponserten Programms.
- Sie dürfen keine Citi-Informationen offenlegen.
- Ergreifen Sie keine belästigenden, diskriminierenden Maßnahmen oder Vergeltungsmaßnahmen jeglicher Art.
- Stellen Sie sicher, dass die persönliche Nutzung sozialer Medien außerhalb Ihrer Arbeitszeit stattfindet, Ihre beruflichen Aufgaben nicht beeinträchtigt und in Übereinstimmung mit den Werten und Standards von Citi erfolgt.
- Halten Sie alle geltenden Citi-Richtlinien, Leitlinien und alle geltenden gesetzlichen und aufsichtsbehördlichen Anforderungen ein.



**Weitere Informationen**

[Global Social Media Procedure \[Globale Verfahrensweisen im Zusammenhang mit sozialen Medien\]](#)



**WUSSTEN SIE SCHON?**

Denken Sie daran, dass Sie persönlich für die Inhalte verantwortlich sind, die Sie auf sozialen Medien veröffentlichen. Legen Sie auf sozialen Medien keine Verhaltensweisen an den Tag, die am Arbeitsplatz von Citi nicht akzeptabel wären.





# Unseren Ruf schützen

## Medien und Auftreten in der Öffentlichkeit

Wir fördern eine präzise, deutliche und konsequente Kommunikation.

Global Public Affairs (GPA) ist die einzige Stelle, die zur Herausgabe von Pressemitteilungen oder öffentlichen Erklärungen im Namen von Citi befugt ist. Nur von GPA benannte Sprecher können den Medien gegenüber offizielle oder informelle und nicht zur Veröffentlichung freigegebene (off-the-record) Kommentare machen oder Material zur Veröffentlichung zur Verfügung stellen. Dazu gehört ungeachtet des Themas jeder formelle oder informelle Umgang mit den Medien.

Zur Unterstützung einer deutlichen und konsequenten Geschäftskommunikation müssen Sie Folgendes beachten:

- Verweisen Sie Vertreter der Medien, die sich mit Ihnen in Verbindung setzen, an GPA.
- Holen Sie die Genehmigung von GPA ein, bevor Sie Besprechungen mit Vertretern der Medien ansetzen oder an ihnen teilnehmen und bevor Sie Public-Relations-Aktivitäten im Namen von Citi zustimmen oder sich daran beteiligen.
- Holen Sie die Genehmigung Ihres Managers oder GPA Officer für Ihre Geschäftseinheit, Region und/oder Funktion ein, bevor Sie:
  - » Materialien in schriftlichem oder elektronischem Format, in denen Citi-Informationen erwähnt werden, veröffentlichen, posten oder Links dazu bereitstellen.
  - » im Namen von Citi Reden halten, Interviews geben oder an öffentlichen Auftritten teilnehmen.
- Nehmen Sie nur nach vorheriger Absprache mit und Genehmigung der Abteilung für Investorenbeziehungen (Investor Relations – IR) an Investoren- oder Analystenbesprechungen teil.



### BLEIBEN SIE WACHSAM!

**Führungskräfte haben zusätzliche Verpflichtungen. Leitende Führungskräfte von Citi müssen gewisse öffentliche Offenlegungspflichten einhalten, wenn sie mit Investoren, Analysten oder der Presse kommunizieren. Außerdem müssen sie sich in Bezug auf breit gefächerte interne Kommunikationen an gewisse Leitlinien halten. Damit soll die Einhaltung der so genannten Fair Disclosure-Bestimmungen der US-Börsenaufsichtsbehörde SEC und die Unterstützung der Integrität und Kontinuität der von Citi verbreiteten Informationen gewährleistet werden. Zur Sicherstellung der Einhaltung halten Sie Rücksprache mit GPA und Investor Relations.**



### Weitere Informationen

Public Disclosure and Communications Policy [Richtlinie für die öffentliche Offenlegung und Kommunikation]





# Verwaltung unserer Dokumente und Konten

## Verwaltung unserer Informationen und Dokumente

Wir alle sind dafür verantwortlich, authentische, zuverlässige und nutzbare Dokumente und Konten zu führen.

Um die Genauigkeit und Integrität der von Ihnen bearbeiteten Informationen zu wahren, müssen Sie Folgendes beachten:

- Machen Sie sich mit den Anforderungen für jede Phase des Informations- und Datenmanagement-Lebenszyklus vertraut, die den Richtlinien und Standards von Citi entsprechen, und befolgen Sie sie.
- Stellen Sie sicher, dass physische Unterlagen und elektronische Datensätze angemessen inventarisiert und für den erforderlichen Aufbewahrungszeitraum aufbewahrt werden, für die zuständigen Personen zugänglich bleiben und nach Ablauf der Aufbewahrungsanforderungen entsorgt werden, es sei denn, die Unterlagen unterliegen einem „Records Hold“ (rechtlich vorgeschriebene Aufbewahrung von Unterlagen).
- Leisten Sie allen von der Rechtsabteilung, Steuerabteilung, Internal Audit-Abteilung oder einer anderen Kontrollfunktion übermittelten Anweisungen zum „Records Hold“ Folge.
- Sie dürfen keine Unterlagen vernichten oder abändern, die im Zusammenhang mit einer anhängigen, angekündigten oder vorhersehbaren internen oder externen Ermittlung, einem Rechtsanspruch oder einer behördlichen Ermittlung oder einem Verfahren potenziell relevant sind.



### Weitere Informationen

Citi Data Management Policy and Standards [Citi-Richtlinie und -Standards zur Verwaltung von Daten]

Records Management Policy [Richtlinie zur Verwaltung von Unterlagen]



## LEISTEN SIE IHREN BEITRAG

**Jeder von uns arbeitet tagtäglich mit Daten (Fakten, Zahlen und Informationen), ganz unabhängig von der jeweiligen Tätigkeit oder Funktion. Denken Sie daran, dass diese Daten Vermögenswerte des Unternehmens darstellen, die genau, vollständig, zeitnah und konsistent sein müssen. Sie dürfen nur für den jeweiligen Bestimmungszweck verwendet werden und sind streng zu verwalten und zu kontrollieren.**



## Verwaltung unserer Ausgaben

Beim Treffen von auf Auslagen bezogenen Entscheidungen müssen wir ein gesundes Urteilsvermögen walten lassen, unabhängig davon, ob wir Gelder von Citi ausgeben oder Auslagen genehmigen.

Zur ordnungsgemäßen Verwaltung von Auslagen müssen Sie Folgendes beachten:

- Stellen Sie sicher, dass die Transaktionen die entstandenen Auslagen genau wiedergeben und zur Erfüllung eines Geschäftszwecks erforderlich sind.
- Genehmigen Sie auf keinen Fall Ihre eigenen Ausgaben.
- Genehmigen Sie auf keinen Fall die Ausgaben Ihres Managers oder die Ausgaben eines höherrangigen Managers in Ihrem Leitungssystem.
- Stellen Sie sicher, dass Transaktionen zeitnah von einer Person genehmigt werden, die entsprechend befugt ist.
- Wenn Sie Manager sind, überprüfen Sie sorgfältig die Rückerstattungsanträge und Rechnungen. Sie sind für deren Angemessenheit und die Einhaltung der geltenden Anforderungen und die Genauigkeit der Citi-Ausgabendokumentation verantwortlich. Sie sind direkt verantwortlich für die Auslagen der Ihnen unterstellten Mitarbeiter, selbst wenn Sie die Genehmigungsberechtigung ggf. an eine andere Person übertragen haben.
- Reichen Sie alle Zahlungen für Betriebsausgaben von Citi und alle Rückerstattungen sowie Kapitalaufwendungen und Verträge zwecks Bearbeitung über von Citi vorgeschriebene Prozesse und Serviceanbieter ein, einschließlich Resource Management Organization (RMO) und Human Resources Shared Services (HRSS).



### Weitere Informationen

Citi Expense Management Policy (CEMP) [Citi-Richtlinie zum Spesenmanagement]

Initiative Expenditure Proposal (IEP) Policy [Richtlinie zur Speseninitiative]

Resource Management Organization(RMO)-Website

HRSS-Website (Citi For You)





# Verwaltung unserer Dokumente und Konten

## Verwaltung unseres Finanz- und Steuerberichtswesen

Wir müssen verschiedene Wertpapier- und finanzielle Meldebestimmungen einhalten.

Um die Integrität der Finanz- und Steuerunterlagen und -Berichte von Citi zu wahren, müssen Sie Folgendes beachten:

- Übermitteln Sie Offenlegungen, die vollständig, genau, zeitnah und verständlich sind.
- Erstellen Sie Finanzberichte gemäß den allgemein anerkannten Grundsätzen der Rechnungslegung.
- Stellen Sie die Finanzlage und Betriebsergebnisse von Citi in fairer Weise dar.
- Weisen Sie Steuern und auf Steuern bezogene Dokumente gemäß allen geltenden Gesetzen korrekt aus.



### Weitere Informationen

Finanzexperten müssen die im [Code of Ethics for Financial Professionals \[Ethik-Kodex für Finanzexperten\]](#) aufgeführten zusätzlichen Pflichten erfüllen.



# Interessenkonflikte vermeiden

Wir erzielen die besten Ergebnisse für unsere Kunden, wenn wir auf eine gemeinsame Zielsetzung hinarbeiten und unparteiische Geschäftsentscheidungen treffen.

Um Interessenkonflikte zu vermeiden, müssen Sie Folgendes beachten:

- Achten Sie in all Ihrem Handeln auf Transparenz.
- Vermeiden Sie persönliche Aktivitäten, Interessen oder Beziehungen, die Ihre Objektivität beeinträchtigen könnten bzw. den entsprechenden Anschein erwecken könnten.
- Führen Sie keine Eigengeschäfte aus bzw. verwenden Sie Ihre Position bei Citi nicht dazu, sich Vorteile zu verschaffen, die anderen nicht zur Verfügung stehen.
- Legen Sie potenzielle Konflikte Ihrem Manager, der Rechtsabteilung oder dem ICRM Officer offen.
- Fragen Sie um Rat, wenn Sie sich nicht sicher sind, ob ein Interessenkonflikt oder der Anschein eines Konflikts vorliegt.



### Weitere Informationen

Richtlinien zu Interessenkonflikten der Geschäftseinheit, Region und/oder Funktion

ICRM-Website

Ein INTERESSENKONFLIKT besteht dann, wenn Ihre persönlichen Aktivitäten, Interessen, Beziehungen oder Investitionen Ihre Verpflichtungen Citi, ihren Kunden oder Aktionären gegenüber beeinträchtigen könnten oder den Anschein einer Beeinträchtigung erwecken könnten. Es ist nicht möglich, alle Situationen aufzuführen, die einen potenziellen Konflikt darstellen könnten. Deshalb vertraut Citi darauf, dass Sie Ihr gesundes Urteilsvermögen anwenden und Situationen vermeiden, die Ihre Objektivität bei Entscheidungen als Mitarbeiter von Citi beeinträchtigen können. Wenn Sie sich nicht sicher sind, ob ein tatsächlicher oder potenzieller Konflikt besteht, lassen Sie sich von Ihrem Manager oder einer anderen im [Abschnitt Bedenken äußern und um Hilfe bitten](#) aufgeführten Ressource beraten.





# Interessenkonflikte vermeiden

## Beschäftigung von Verwandten und sonstige Beziehungen

Wir vermeiden es, uns in Situationen zu bringen, in denen unsere persönlichen Beziehungen unsere Fähigkeit, für Citi und unsere Kunden die besten Ergebnisse zu erzielen, beeinträchtigen könnten.

Um tatsächliche oder vermeintliche Interessenkonflikte aufgrund persönlicher Beziehungen zu vermeiden, müssen Sie Folgendes beachten:

- Machen Sie sich mit den spezifischen Restriktionen im Zusammenhang mit der Einstellung von bzw. Zusammenarbeit mit Verwandten oder Personen vertraut, zu denen Sie eine persönliche Beziehung haben, die einen Interessenkonflikt am Arbeitsplatz verursachen könnte.
- Benachrichtigen Sie die Personalabteilung, wenn Sie davon Kenntnis erhalten, dass Citi die Einstellung oder die interne Versetzung eines Ihrer Verwandten in Erwägung zieht oder wenn Sie zum Verwandten eines anderen Citi-Mitarbeiters oder Nicht-Mitarbeiters werden.
- Befolgen Sie im Hinblick auf Mitarbeiter sowie Nicht-Mitarbeiter die Employment of Relatives Policy [Richtlinie zur Beschäftigung von Verwandten].
- Halten Sie sich an die zusätzlichen Restriktionen, die für die geplante Einstellung eines hohen Regierungsbeamten, die Empfehlung eines Verwandten eines hohen Regierungsbeamten, einer hohen Person im Geschäftsleben, eines Verwandten eines Mitarbeiters der Institutional Client Group (ICG) oder eines unmittelbaren Verwandten des Board of Directors oder Operating Committee von Citi oder eines dem Chief Executive Officer von Citigroup Inc. direkt unterstellten Mitarbeiters, gelten.



### WUSSTEN SIE SCHON?

Um eine produktive Arbeitsumgebung aufrechtzuerhalten, ist es Managern untersagt, eine intime Beziehung mit einer Person zu unterhalten, die ihnen direkt oder indirekt unterstellt ist oder ihnen im Rahmen einer Matrixstruktur berichten, bzw. mit Nicht-Mitarbeitern, die zur Durchführung von Aufgaben in ihrer Abteilung beauftragt sind.

Darüber hinaus dürfen Personen nicht in Positionen, Abteilungen und/oder Funktionen tätig sein, die es ihnen ermöglichen, mit Absicht oder unbeabsichtigt die Beschäftigungsbedingungen eines anderen Mitarbeiters - oder eine Geschäftsbeziehung mit einem Kunden oder Lieferanten - zu beeinflussen, zu kontrollieren oder auf sie einzuwirken, der ein Verwandter ist oder mit dem sie eine Beziehung unterhalten oder unterhalten haben, die am Arbeitsplatz einen Interessenkonflikt verursachen könnte.



NAHE FAMILIENMITGLIEDER sind Ehegatten, Lebenspartner, eingetragene Lebensgemeinschaften, Eltern, Großeltern, Urgroßeltern, Kinder, Enkel, Urenkel, Geschwister, Mündel oder gleichwertige Beziehungen und alle Personen (mit Ausnahme von Mietern oder Haushaltshilfen oder sonstigen Hausangestellten), die sich in Ihrem Haushalt befinden. Dazu zählen auch Schwieger- und Stiefverhältnisse.

VERWANDTE sind nahe Familienmitglieder sowie Tanten, Onkel, Nichten, Neffen, Cousins, Cousines, Schwieger- und Stiefverhältnisse, selbst wenn sie sich nicht in Ihrem Haushalt befinden.



### Weitere Informationen

Employment of Relatives Policy [Richtlinie zur Beschäftigung von Verwandten]

Citi Anti-Bribery Policy [Anti-Bestechungsrichtlinie von Citi]

Anti-Bribery Hiring Procedures [Anti-Bestechungseinstellungsverfahren]

## Geschenke und Bewirtungen

Wir vermeiden es, Geschenke oder Bewirtungen unter Umständen anzunehmen, die unser geschäftliches Urteilsvermögen gefährden oder anscheinend gefährden bzw. Verhaltensweisen unangemessen beeinflussen würden.

Zur Verfestigung von Geschäftsbeziehungen mit unseren Kunden und Partnern gehört eventuell das Austauschen von Geschenken und Bewirtungen. Die Vergabe oder Annahme von angemessenen und maßvollen Geschenken, Bewirtung (einschließlich Mahlzeiten), Reisen oder Unterbringung, die offen und in transparenter Weise zur Förderung des Image von Citi, zur Präsentation von Produkten und Dienstleistungen oder zum Aufbau von aufrichtigen Beziehungen bereitgestellt werden, ist zulässig. In vielen Fällen muss die Vergabe oder Annahme von Geschenken oder Bewirtung in Übereinstimmung mit dem Citis Gifts and Entertainment Standard [Citi-Standard zu Geschenken und Bewirtungen] und anderen geltenden Richtlinien und Verfahren vorab genehmigt werden.

Citi-Mitarbeitern, deren nahen Familienmitgliedern und allen Personen, die im Auftrag von Citi tätig sind, ist es streng untersagt, Folgendes anzubieten, zu vergeben, zu erbitten, anzunehmen oder zu erhalten:

- Barmittel oder Barmitteläquivalente
- Geschenke, die zu einem unangemessenen Vorteil, einer Handlung oder einer Unterlassung verleiten sollen
- Üppige oder häufige Geschenke oder Bewirtung
- Alles, was sich negativ auf den Ruf von Citi auswirken könnte (beispielsweise unsittliche, sexuell eindeutige oder in sonstiger Weise unangemessene Handlungen)

Sie dürfen auf keinen Fall persönlich für Geschenke oder Bewirtung oder einen Teil davon bezahlen, um durch Richtlinien auferlegte Grenzen, Vorabgenehmigungen oder sonstige Anforderungen zu umgehen.



# Interessenkonflikte vermeiden

## Geschenke und Bewirtungen

### BLEIBEN SIE WACHSAM!

Ein GESCHENK ist etwas von Wert und kann vielerlei Formen annehmen, u. a. Vergabe von Reisen, Unterkunft oder Bodentransport im Zusammenhang mit einer Veranstaltung; Kauf einer Mahlzeit oder Bereitstellung von Hors d'oeuvres auf einer Cocktailparty; politische Spenden; karitative Spenden oder karitative Veranstaltungen; Bereitstellung von Schulungsmöglichkeiten; Einstellung eines Mitarbeiters oder Schaffen einer Beschäftigungsmöglichkeit oder Arbeitserfahrung (einschließlich Praktika, Secondments oder Hospitation); und Bereitstellung von Eintrittskarten für Veranstaltungen, selbst kostenlose Tickets.

Es kann schwierig sein festzustellen, ob ein Geschenk angemessen ist, da die Gesetze und Gebräuche in verschiedenen Ländern sehr unterschiedlich sind. Wenn Sie Fragen dazu haben, ob es angemessen ist, ein Geschenk, eine Bewirtung, Reise oder Unterkunft zu akzeptieren, sollten Sie diese mit Ihrem Manager oder der im Gifts and Entertainment Standard [Standard für Geschenke und Bewirtungen] aufgeführten Kontaktperson der Regional Gifts and Entertainment (G&E) Coordination Unit [Regionale Koordinierungsgruppe für Geschenke und Bewirtung] besprechen.

Die Vereinigten Staaten und viele andere Länder haben GESETZE, DIE DIE VERGABE VON GESCHENKEN BZW. DIE BEWIRTUNG VON REGIERUNGSBEAMTEN EINSCHRÄNKEN. Viele Regierungsbehörden haben außerdem Vorschriften für ihre Vertreter, die die Annahme von Geschenken oder Bewirtung verbieten. Sie können verpflichtet sein, die Teilnahme von Regierungsbeamten an Citi-Veranstaltungen im Voraus zu melden. Sie sind dafür verantwortlich, sich mit den für Ihr Land oder Ihren Staat geltenden Restriktionen hinsichtlich Geschenken und Bewirtungen vertraut zu machen und alle Bestimmungen in Bezug auf das vorherige Einholen von Genehmigungen und die Meldebestimmungen einzuhalten.



### Weitere Informationen

Gifts and Entertainment Standard [Standard für Geschenke und Bewirtungen]

ICRM-Antibestechungs-Website



## Persönliche Geschäftsbeziehungen und Geschäftsbeziehungen mit nahestehenden Parteien

Wir lassen gesundes Urteilsvermögen walten und schützen Citis Ruf bei unseren persönlichen Geschäften.

Dazu müssen Sie Folgendes beachten:

- Führen Sie persönliche Investitionsaktivitäten stets in verantwortungsvoller Weise durch, ziehen Sie den Ruf von Citi in Betracht, und handeln Sie in Übereinstimmung mit allen geltenden Gesetzen, Vorschriften und Citi-Richtlinien.
- Achten Sie darauf, dass die Nutzung von persönlichen Finanzdienstleistungen von Citi zu den gleichen Bedingungen erfolgt, die typischerweise der Öffentlichkeit oder Personen angeboten werden, deren Portfolio oder Kreditwürdigkeit den Ihren ähneln.
- Nutzen Sie bei Anträgen auf Kreditgewährung bei Citi Employee Loan Programs [Darlehensprogramme für Mitarbeiter; ELPs].
- Akzeptieren Sie keine bevorzugte Behandlung von Lieferanten, Händlern oder Kunden von Citi.
- Für Geschäftsarrangements zwischen Ihnen und Citi, die von der Norm abweichen, müssen Sie vorab von Ihrem Geschäftsführer und Ihrem ICRM Officer eine Genehmigung einholen.
- Setzen Sie Ihren Manager, einen Vertreter der Rechtsabteilung oder den ICRM Officer über geschäftliche Beziehungen oder vorgeschlagene Geschäftstransaktionen in Kenntnis, die Citi ggf. mit einem Unternehmen hat, an dem Sie oder eine mit Ihnen verwandte Person direkt oder indirekt beteiligt sind oder von denen Sie oder eine mit Ihnen verwandte Person einen Vorteil erlangen könnte.



## LEISTEN SIE IHREN BEITRAG

Leitenden Führungskräfte haben zusätzliche Verpflichtungen. Direktoren und obere Führungskräfte müssen alle zusätzlichen Regeln im Hinblick auf Vorabgenehmigungen von Geschäftstransaktionen befolgen, die in der Policy on Related Party Transactions [Richtlinie zu Transaktionen mit verwandten Parteien] eingesehen werden können.

Bestimmte Führungskräfte unterliegen Offenlegungsbestimmungen und Einschränkungen in Bezug auf Kreditvergabebeziehungen mit Citi, die in der Insider Lending Policy [Richtlinie zur Kreditvergabe an Mitarbeiter] eingesehen werden kann.



### Weitere Informationen

Employee Loan Policy [Richtlinie für Darlehensprogramme für Mitarbeiter]

Insider Lending Policy [Richtlinie zur Kreditvergabe an Mitarbeiter]

Policy on Related-Party Transactions [Richtlinie zu Transaktionen mit verwandten Parteien]





# Interessenkonflikte vermeiden

## Geschäftliche Gelegenheiten für das Unternehmen

Wir nutzen nur geschäftliche Gelegenheiten, die sich im Verlauf unserer Tätigkeit ergeben, um die berechtigten Interessen von Citi zu fördern.

Während Ihrer Tätigkeit für Citi begegnen Ihnen möglicherweise Geschäfts- oder Anlagechancen, an denen Citi ein Interesse haben könnte. Dabei müssen Sie Folgendes beachten:

- Sie dürfen potenzielle Chancen für das Unternehmen, die Sie im Verlauf Ihrer Tätigkeit bei oder Ihrer Vertretung von Citi oder durch die Verwendung von Eigentum und Informationen von Citi oder durch Ihre Position festgestellt haben, nicht für sich selbst wahrnehmen.
- Sie dürfen Eigentum oder Informationen von Citi oder Ihre Position nicht zum Erlangen unangemessener persönlicher Vorteile nutzen.
- Sie dürfen in keiner Weise gegen Citi konkurrieren.

## Externe Geschäftsaktivitäten

Wir lassen es nicht zu, dass sich externe Geschäftsaktivitäten störend auf die Interessen von Citi oder unserer Kunden auswirken.

Um Interessenkonflikte durch externe Aktivitäten zu vermeiden, müssen Sie Folgendes beachten:

- Führen Sie keine externen Geschäftsaktivitäten durch, die denen von Citi ähnlich sind oder eine Konkurrenz zu von Citi angebotenen Produkten oder Dienstleistungen sein könnten, die Ihren persönlichen Interessen gegenüber den Interessen von Citi und/oder unserer Kunden Vorrang geben könnten oder die mit Anlageberatung Ihrerseits verbunden sind.
- Legen Sie alle externen Aktivitäten wie in der Outside Directorships and Business Interests Policy [Richtlinie zu externen Direktorenpositionen und Geschäftsinteressen] festgelegt Ihrem Manager offen und holen Sie vor der Teilnahme alle erforderlichen Genehmigungen ein.
- Ihre externen Geschäftsaktivitäten bzw. die Zeit, die Sie auf sie verwenden, dürfen sich nicht störend auf Ihre Aufgaben bei Citi auswirken.
- Jedes Unternehmen, jede Organisation oder sonstige Dritte, mit denen Sie externe Geschäftsbeziehungen eingehen, müssen darauf aufmerksam gemacht werden, dass Sie ein Mitarbeiter von Citi sind.
- Sie dürfen keine anderen Personen innerhalb von Citi, Kunden oder Citi-Lieferanten zur Teilnahme an, zur Leistung von Beiträgen für bzw. zur sonstigen Förderung der Aktivitäten der externen Geschäftsorganisation anwerben.

EIN INTERESSENKONFLIKT ODER EIN SONSTIGES RISIKO kann sich aus Aktivitäten, Beschäftigungsverhältnissen oder sonstigen Beziehungen ergeben, die außerhalb Ihrer Arbeitszeit bei Citi stattfinden. Externe Geschäftsaktivitäten umfassen Folgendes:

- Direktorenpositionen und Mitgliedschaften in Gremien von gewinnorientierten Unternehmen oder Non-Profit-Organisationen
- Kandidatur für ein öffentliches Amt
- Annahme einer Ernennung bei einer Regierungsbehörde oder sonstige Beziehungen mit einer Regierungsbehörde
- Teilnahme an nicht mit Citi verbundenen Geschäftsaktivitäten, einschließlich gemeinnütziger Aktivitäten, bei denen ein echter oder vermeintlicher Interessenkonflikt existiert oder existieren könnte
- Teilnahme an nicht mit Citi verbundenen Geschäftsaktivitäten, für die Sie direkt oder indirekt eine Vergütung akzeptieren oder den Erhalt einer Vergütung berechtigterweise erwarten können



## Weitere Informationen

Outside Directorships and Business Interests Policy [Richtlinie zu externen Direktorenpositionen und Geschäftsinteressen]





# Interessenkonflikte vermeiden

## Interessenkonflikte mit Klienten, Kunden und Kontrahenten

Wir wahren die höchsten Standards der Integrität in unseren Beziehungen mit Klienten, Kunden und Kontrahenten.

Um diese wertvollen Beziehungen zu schützen, müssen Sie Folgendes beachten:

- Stellen Sie fest, ob Ihre Handlungen im Auftrag von Citi mit einem Klienten, Kunden oder Kontrahenten einen tatsächlichen, vermeintlichen oder potenziellen Interessenkonflikt schaffen würden.
- Sie müssen Konflikte identifizieren, verwalten, mindern, überwachen, und melden, wenn sie im Zusammenhang mit der Bereitstellung von Produkten und Dienstleistungen an Kunden stehen.
- Sie wenden Ihr gesundes Urteilsvermögen an, holen Rat von Ihrem Manager oder einer anderen in diesem Kodex aufgeführten Ressource ein, eskalieren das Problem oder veranlassen eine Überprüfung durch das maßgebliche Genehmigungsgremium, und legen Aktivitäten gemäß der Richtlinie offen.



### BLEIBEN SIE WACHSAM!

Es kann rechtswidrig sein, an Transaktionen, Transaktionskategorien oder einer Aktivität teilzunehmen, die damit zu tun haben oder dazu führen könnten, dass die Interessen von Citi denen der anderen Partei erheblich entgegenstehen würden, es sei denn, es werden geeignete Maßnahmen ergriffen, wozu die Nutzung von Offenlegungen oder Informationsbarrieren gehören. Wenn der Konflikt mit derartigen Maßnahmen nicht angemessen gehandhabt oder gemindert wird, müssen Sie den möglichen Interessenkonflikt verhindern oder vermeiden, was u. U. bedeutet, dass Sie an der Transaktion oder Aktivität nicht teilnehmen.



### Weitere Informationen

Richtlinien zu Interessenkonflikten der Geschäftseinheit, Region und/oder Funktion

Client Conflicts of Interest Management Policy [Richtlinie zur Handhabung von Interessenkonflikten mit Kunden]







# Unser Geschäft

Geschäfte fair und ehrlich tätigen  
Tätigkeit in internationalen Märkten



# Geschäfte fair und ehrlich tätigen

Wir schaffen wirtschaftlichen Wert für unsere Kunden, bewirken geschäftliche Transformationen und gestalten unsere Zukunft dank unseres Einfallsreichtums – jedoch nicht durch unangemessenes oder unfaires Verhalten im Markt.

## Faire Behandlung

Wir sind bestrebt, mit unseren Kunden, Lieferanten, Händlern, Konkurrenten und Mitarbeitern fair und ehrlich umzugehen.

Um all unsere Geschäftspartner fair zu behandeln, müssen Sie Folgendes beachten:

- Sie dürfen auf keinen Fall unfaire, täuschende oder missbräuchliche Handlungen und Praktiken verfolgen, wie beispielsweise Manipulation, Verschweigen, Missbrauch vertraulicher Informationen, oder falsche Darstellung wesentlicher Fakten.
- Sie müssen fairen und gerechten Zugang zu Waren, Produkten, Dienstleistungen, Einrichtungen, Privilegien, Vorteilen oder Vergünstigungen bieten und Entscheidungen über deren Bereitstellung auf objektiven Kriterien basierend treffen.
- Sie dürfen potenzielle oder derzeitige Kunden aufgrund von ethnischer Zugehörigkeit, Hautfarbe, Religion, nationalem Ursprung, Alter, Geschlecht, sexueller Orientierung, Geschlechtsidentität, Behinderung, Personenstand oder Familienstand nicht diskriminieren.
- Sie müssen Kunden und potenzielle Kunden über Optionen informieren, die für sie eventuell angemessen sind, und die Bedingungen und Merkmale in fairer und ausgewogener Weise erläutern.

- Sie müssen genau zuhören, wenn Sie Feedback von Personen erhalten, die Geschäfte mit Citi tätigen, und dieses Feedback ggf. umgehend eskalieren.
- Sie müssen bei der Genehmigung oder Vergabe von Verträgen, Arbeitsaufträgen oder Verpflichtungen objektive Geschäftsstandards heranziehen, um Günstlingswirtschaft oder vermeintliche Günstlingswirtschaft zu vermeiden.



## Weitere Informationen

Citi Anti-Bribery Policy [Anti-Bestechungsrichtlinie von Citi]

Global Consumer Fairness Policy [Globale Richtlinie zur Fairness gegenüber dem Verbraucher]

Global Financial Access Policy [Globale Richtlinie über den Zugang zu Finanzmitteln]



## Kopplungsgeschäfte

Unter gewissen Umständen ist es gesetzeswidrig, potenziellen oder bestehenden Kunden mitzuteilen, dass der Preis oder die Verfügbarkeit eines Produkts bzw. einer Dienstleistung von Citi von der Zustimmung des potenziellen oder bestehenden Kunden abhängt, von Citi ein anderes Produkt bzw. eine andere Dienstleistung zu erwerben bzw. an Citi bereitzustellen („Kopplung“).

Sollten Sie Fragen zur Einhaltung von Kopplungsgeschäfte regelnden Gesetzen haben, wie u. a. deren Anwendbarkeit auf eine bestimmte Situation, wenden Sie sich an einer der in der Anti-Tying Policy [Richtlinie zur Verhinderung von Kopplungsgeschäften] genannten Kontaktpersonen.



## Weitere Informationen

Anti-Tying Policy [Richtlinie zur Verhinderung von Kopplungsgeschäften]

## Treuepflichten

Wir handeln bei bestimmten beratenden Investitionsangelegenheiten oder in sonstigen Kundenbeziehungen als Treuhänder oder Anlageverwalter.

Ein Treuhänder ist gesetzlich verpflichtet, im besten Interesse seiner Kunden zu handeln, indem er seine eigenen Interessen oder die seiner verbundenen Unternehmen oder seiner Mitarbeiter oder anderer Personen oder Organisationen, die nicht der Kunde sind, den Interessen seiner Kunden unterordnet. Sie müssen wissen, wann in Geschäftsbeziehungen mit Citi Treuepflichten entstehen und welche treuhänderische Governance-Anforderungen Citi dabei einhalten muss.



## LEISTEN SIE IHREN BEITRAG

**Sie dürfen auf keinen Fall eine Kundenbeziehung dazu nutzen, Ihre persönlichen Interessen denjenigen des Kunden überzuordnen.**



## Weitere Informationen

Activities Subject to OCC Regulation 9 [Aktivitäten, die OCC-Vorschrift 9 unterliegen] und Fiduciary Activities Policy [Richtlinie zu treuhänderischen Aktivitäten]

Activities Subject to OCC Regulation 9 [Aktivitäten, die OCC-Vorschrift 9 unterliegen] und Fiduciary Activities Standards [Standards zu treuhänderischen Aktivitäten]



# Geschäfte fair und ehrlich tätigen

## Kartellrecht und fairer Wettbewerb

Wir schützen Citi und die Interessen unserer Klienten und Kunden, indem wir alle Wettbewerbs- und Kartellrechtsgesetze einhalten. Dadurch tragen wir zum Erhalt des Wettbewerbs im Markt bei, schützen Verbraucher vor unfairen Geschäftsabmachungen und schützen Citi und den Ruf des Unternehmens.

Um einen fairen Wettbewerb und die Einhaltung geltender Gesetze zu gewährleisten, müssen Sie Folgendes beachten:

- Vermeiden Sie Situationen, die die Möglichkeit für ein ungesetzliches, wettbewerbswidriges Verhalten oder Absprachen schaffen.
- Gespräche, in denen ein Wettbewerber, Klient oder ein Dritter, mit dem Citi Geschäfte tätigt, wettbewerbswidriges Verhalten an den Tag legt oder versucht, Absprachen zu treffen, müssen sofort gestoppt werden.

### Zu Beispielen WETTBEWERBSWIDRIGEN VERHALTENS gehören:

- Weitergabe von Preisen, Raten, Handelskonditionen oder sonstiger strategischer Informationen von Wettbewerbern
- Aufteilung von Märkten, Gebieten oder Kunden unter Wettbewerbern
- Treffen von Vereinbarungen mit anderen Unternehmen über Vergütung oder Sozialleistungen für Mitarbeiter
- Gesetzeswidrige Vereinbarung mit einem anderen Unternehmen, seine Mitarbeiter nicht einzustellen oder anzuwerben
- Bestrebungen, Klienten oder Dritte zur Erleichterung koordinierter Aktivitäten unter Wettbewerbern heranzuziehen, bzw. Versuche von Klienten, Citi zur Benachteiligung ihrer Wettbewerber heranzuziehen

## Beziehungen mit Lieferanten

Wir interagieren auf vielerlei Weise mit Dritten und verlangen, dass diejenigen, die Citi Produkte oder Dienstleistungen bereitstellen, soziale Verantwortung, ethische Geschäftspraktiken, Menschenrechte am Arbeitsplatz und umweltbezogene Nachhaltigkeit fördern.

Wir sind außerdem dafür verantwortlich sicherzustellen, dass alle Aktivitäten von Dritten in Übereinstimmung mit den geltenden Gesetzen, Regeln, Vorschriften, Richtlinien und Citis Erwartungen hinsichtlich unseres Verhaltens durchgeführt werden.

Um die Citi-Ressourcen und Beziehungen mit Lieferanten optimal zu nutzen, müssen Sie Folgendes beachten:

- Stellen Sie sicher, dass während des Lieferantenauswahlprozesses eine gleiche und faire Behandlung gewährleistet ist.
- Sorgen Sie dafür, dass bei Ausschreibungen nach Möglichkeit verschiedene Lieferanten Wettbewerbsmöglichkeiten erhalten.
- Kaufen Sie alle Waren und Dienstleistungen aufgrund von Preis, Qualität, Verfügbarkeit, Konditionen und Service ein.
- Veranlassen Sie Lieferanten oder Kunden nicht zu der Annahme, dass sie Beschaffungsentscheidungen bei Citi auf ungebührliche Weise beeinflussen können. Bieten Sie auch nicht an oder legen Sie nicht nahe, dass ein Geschäft oder eine Dienstleistung als Gegenleistung für ein anderes Geschäft zurückgezogen beziehungsweise vergeben werden kann.
- Vermeiden Sie echte oder vermeintliche Interessenkonflikte im Beschaffungsprozess. Wenn sich Konflikte nicht vermeiden lassen oder unbeabsichtigt sind, müssen sie umgehend offengelegt werden.

- Handeln Sie in Übereinstimmung mit Datenschutzanforderungen und mit angemessenem Urteilsvermögen, wenn Sie auf Informationsanfragen von Lieferanten antworten.
- Halten Sie Lieferanten dazu an, Geschäftsbeziehungen mit Citi vertraulich zu behandeln, außer wenn Citi die Offenlegung genehmigt und eine schriftliche Genehmigung bereitstellt.



RESOURCE MANAGEMENT ORGANIZATION (RMO) ist die Citi-Organisation, die für End-to-End-Lieferkettenmanagement-Prozesse zuständig ist. Wenn Ihre Rolle darin besteht, Lieferanten auszuwählen, zu verwalten oder Verträge mit ihnen abzuschließen oder die Bereitstellung von Waren und Dienstleistungen zu überwachen, sind Sie verpflichtet, RMO einzuschalten und sich mit den in den Third Party Management Policy and Standards [Richtlinie und Standards zur Verwaltung von Dritten] dargelegten Anforderungen jeder Phase des Management-Lebenszyklus für Dritte vertraut zu machen und diese zu erfüllen.

CITI THIRD-PARTY RISK MANAGEMENT (TPRM) ist die Citi-Organisation, die für die Durchsetzung der Third Party Management Policy and Standards [Richtlinie und Standards zur Verwaltung von Dritten] und die Ausübung einer angemessenen Governance und Beaufsichtigung der Überwachung der Einhaltung verantwortlich ist.



## Weitere Informationen

Citi Expense Management Policy (CEMP)  
[Citi-Richtlinie zum Spesenmanagement]

Third Party Management Policy and Standards  
[Richtlinie und Standards zur Verwaltung von Dritten]

[Citi Requirement for Suppliers \[Citi-Anforderungen für Lieferanten\]](#)

[Citi Statement of Supplier Principles \[Erklärung von Citi zu Lieferantengrundsätzen\]](#)

[Citi Supplier Diversity and Sustainability Program \[Citi-Programm für Diversität von Lieferanten und Nachhaltigkeit\]](#)

Resource Management Organization(RMO)-Website

RMO Connect



# Geschäfte fair und ehrlich tätigen

## Insiderhandel

Der Missbrauch nicht öffentlicher Informationen untergräbt das Vertrauen unserer Klienten und setzt unsere Legitimation als Unternehmen Risiken aus.

Die Richtlinien von Citi und die Gesetze in vielen Ländern verbieten den Handel mit Wertpapieren von Gesellschaften, während man im Besitz von wesentlichen, nicht öffentlichen Informationen, die in manchen Rechtsprechungen breiter gefasst als „Insiderinformationen“ (zusammen Material Nonpublic Information, MNPI) bezeichnet werden, in Bezug auf den Emittenten ist.

In vielen Ländern ist es zudem rechtswidrig, einen „Tipp“ zu geben oder Insider-Informationen an andere Personen weiterzugeben, die derartige Informationen missbrauchen, indem sie mit Wertpapieren handeln oder derartige Informationen weitergeben, selbst wenn Sie keine finanzielle Entschädigung erhalten. Der Handel auf der Basis oder die Weitergabe von MNPI kann auch vertragliche Verpflichtungen verletzen, die Citi unseren Kunden gegenüber hat oder die Citi im Namen von Kunden übernommen hat.

Zum Schutz vor Insiderhandel müssen Sie Folgendes beachten:

- Sie müssen sich bewusst sein, dass das Handelsverbot, während eine Person im Besitz von MNPI ist, für Citi-Wertpapiere sowie für Wertpapiere anderer Unternehmen und für Transaktionen für Citi-Konten, Kundenkonten oder persönliche Konten gilt.
- Befolgen Sie die Informationsbarrieren und ziehen Sie keine MNPI über Citi oder andere Unternehmen zum Kauf oder Verkauf von Wertpapieren von Citi oder anderen Unternehmen heran.
- Sie dürfen MNPI nicht weiterreichen oder in irgendeiner Form „Tipps“ geben.

- Machen Sie sich mit den Restriktionen im Zusammenhang mit Ihrer Tätigkeit vertraut. Bestimmten Mitarbeitern werden erhebliche Restriktionen in Bezug auf den Handel mit Wertpapieren von Citi oder anderen Unternehmen auferlegt.
- Wenn Sie glauben, dass Sie in den Besitz von MNPI gelangt sind, wenden Sie sich an Ihre Rechtsabteilung oder den ICRM Officer.

**MATERIAL NONPUBLIC INFORMATION (MNPI) [wesentliche, nicht öffentliche Informationen]:** Informationen sind dann als „wesentlich“ einzustufen, wenn ein vernünftig handelnder Investor die Informationen bei der Entscheidung, ob er ein Wertpapier kaufen oder verkaufen sollte, als wichtig erachten würde, oder wenn die Informationen, sofern sie öffentlich verfügbar wären, wahrscheinlich den Kurs der Wertpapiere eines Unternehmens beeinflussen würden.

Informationen sollten dann als nicht öffentlich eingestuft werden, wenn sie dem Anlegerpublikum nicht allgemein verfügbar sind.

Beachten Sie, dass die Definition von „Insiderinformationen“ in verschiedenen Rechtsprechungen außerhalb der USA breiter gefasst ist. Konsultieren Sie die ICG Material, Nonpublic Information Barrier Policy [ICG-Richtlinie zu Informationsschranken bezüglich nicht öffentlichen Informationen] für weitere Informationen.

Die Folgen des Insiderhandels können schwerwiegend sein, einschließlich einer Beendigung des Arbeitsverhältnisses, straf- oder zivilrechtlicher Strafen für Sie und für Citi sowie einer nicht wieder gutzumachenden Schädigung unseres Rufes und des öffentlichen Vertrauens.

## Informationsbarrieren

Wir nutzen Informationsbarrieren für Folgendes:

- um zu verhindern, dass vertrauliche Informationen an Personen weitergegeben werden, die nicht zu deren Empfang berechtigt sind.
- um sich mit tatsächlichen oder potenziellen Interessenkonflikten bei Geschäftsaktivitäten zu befassen.

Sie müssen die Richtlinien bezüglich der Informationsbarrieren, die sich auf Ihre Geschäftseinheit, Region und/oder Funktion beziehen, kennen und einhalten.



## Weitere Informationen

**Insider Trading Policy [Richtlinie zum Insiderhandel]**

**ICG Material, Nonpublic Information Barrier Policy [ICG-Richtlinie zu Informationsschranken bezüglich nicht öffentlichen Informationen]**





# Geschäfte fair und ehrlich tätigen

## Private Investitionen in Wertpapieren von Citi und Dritten

Private Investitionen in Wertpapiere von Citi oder Dritten können Bedenken bezüglich Interessenkonflikte aufkommen lassen und vermeintlich Ihre Fähigkeit beeinträchtigen, unparteiische Geschäftsentscheidungen für Citi und unsere Kunden zu treffen.

Bei der Erwägung von privaten Investitionen in Wertpapiere von Citi und Dritten müssen Sie Folgendes beachten:

- Sie müssen sämtliche Richtlinien von Citi, Ihrer Geschäftseinheit, Region und/oder Funktion bezüglich privaten Investitionen verstehen und sie befolgen. Sie wirken sich auf Ihren privaten Handel von Wertpapieren aus und erlegen ihm eventuell weitere Restriktionen auf, einschließlich Benachrichtigungs- und Genehmigungsanforderungen, Vorabgenehmigungen, Ausschlusstermine und Meldepflichten.

- Vermeiden Sie den privaten Handel oder Investitionen in Wertpapiere, Derivate, Termingeschäfte, Rohstoffe oder sonstige Finanzinstrumente, wenn der Handel oder die Investition Ihre Fähigkeit beeinträchtigt oder zu beeinträchtigen scheint, unparteiische Geschäftsentscheidungen für Citi zu treffen. Dazu zählen Investitionen in Kunden, Lieferanten, Geschäftspartner und Wettbewerber von Citi.
- Wenn Sie ein Mitarbeiter sind, für den die Personal Trading and Investments Policy (PTIP) [Richtlinie zu privatem Handel und Investitionen] gilt, melden Sie alle Investitionen, die Sie vornahmen, bevor Sie zu Citi kamen, oder wenn sich Ihre Position oder Ihr Aufgabenbereich bei Citi in einer Weise ändert, dass Ihre Investitionen zu einem tatsächlichen oder vermeintlichen Interessenkonflikt führen könnten.
- Sie dürfen aufgrund von vertraulichen oder unternehmenseigenen MNPI oder Informationen von Citi, ihren Tochtergesellschaften, Kunden, Klienten oder Kontrahenten keinen Handel und keine Investition durchführen und keine „Tipps“ geben.
- Seien Sie sich bewusst, dass Citi sich das Recht vorbehält, jedes Konto auf verdächtige Aktivitäten zu überwachen. Alle Citi-Konten unterliegen den entsprechenden aufsichtsbehördlichen Meldevorschriften.



### Weitere Informationen

Personal Trading & Investment Policy (PTIP)  
[Richtlinie zu privatem Handel und Investitionen]





# Tätigkeit in internationalen Märkten

Citi erkennt an, dass wir Finanzdienstleistungen, die Wachstum und wirtschaftlichen Fortschritt ermöglichen, in verantwortungsvoller Weise bereitstellen, positive finanzielle und soziale Auswirkungen in den von uns bedienten globalen Gemeinschaften erzielen und Bestechung bekämpfen müssen.

## Anti-Geldwäsche

Wir verpflichten uns, die Nutzung unserer Produkte oder Systeme zur Wäsche von Erlösen aus Straftaten, zur Terrorismusfinanzierung, zur Steuerhinterziehung oder zur Umgehung geltender Sanktionsgesetze zu verhindern. Es ist wichtig, die Anforderungen, die in der Richtlinie von Citi zur Bekämpfung von Geldwäsche und verwandten Richtlinien sowie Standards und Verfahrensweisen zu finden sind, zu verstehen und zu befolgen.

**GELDWÄSCHE** ist ein Prozess, bei dem Erlöse aus Straftaten so umgewandelt werden, dass sie rechtmäßig oder „sauber“ erscheinen, indem die Quelle, Art oder Besitzverhältnisse der Gelder verschleiert werden, damit sie auf legale Weise abgerufen oder über rechtmäßige Finanzkanäle und glaubwürdige Institutionen verteilt werden können.

**ZUR TERRORISMUSFINANZIERUNG** gehört die Finanzierung von Terroristen, Terroranschlägen und Terrororganisationen, und es können dazu Erlöse von gesetzwidrigen als auch von rechtmäßigen Quellen gehören.

**STEUERHINTERZIEHUNG** bezieht sich auf die Verwendung von illegalen Maßnahmen, um rechtmäßig fällige Steuern zu hinterziehen.

Zur Bekämpfung von Geldwäscheaktivitäten, die Terrorismusfinanzierung und Steuerhinterziehung müssen Sie Folgendes beachten:

- Absolvieren Sie nach Ihrer Einstellung bei Citi und danach in regelmäßigen Abständen die AML-Schulung. Wenn Ihre Aufgabe weiterführende Kenntnisse erfordert, absolvieren Sie alle Ihnen zugewiesenen zusätzlichen Schulungen.
- Erfüllen Sie beim Eingehen von Kundenbeziehungen und ggf. bei der Abwicklung einzelner Transaktionen alle Anforderungen an die Sorgfaltspflicht. Keine Kundenbeziehung ist es wert, unseren Einsatz für die Bekämpfung von Geldwäscheaktivitäten, die Terrorismusfinanzierung, Steuerhinterziehung und andere kriminelle Handlungen in Zweifel zu ziehen.
- Sie müssen ungewöhnliches oder verdächtiges Verhalten entsprechend der Vorgehensweisen Ihrer Geschäftseinheit, Region und/oder Funktion eskalieren.
- Teilen Sie Kunden oder Parteien außerhalb von Citi auf keinen Fall mit, dass ein Konto für AML-Zwecke einer Prüfung unterzogen wird oder wurde, ohne zuerst die Rechtsabteilung zu konsultieren.



## Weitere Informationen

Global Anti-Money Laundering Policy [Globale Richtlinie zur Bekämpfung der Geldwäsche]

Global AML Customer Identification Program Standard [Globaler Standard für das Programm zur Identifizierung von AML-Kunden]

Global AML Know Your Customer Policy [Globale AML-Richtlinie unter Berücksichtigung des Prinzips „Know Your Customer“]

Global AML Transaction Monitoring Policy [Globale Richtlinie zur Überwachung auf AML-Transaktionen]



## WUSSTEN SIE SCHON?

**DIE MELDUNG VERDÄCHTIGER AKTIVITÄTEN** ist in den USA und den meisten Ländern, in denen Citi Geschäfte tätig, Pflicht. Finanzinstitutionen sind verpflichtet, mithilfe ihrer Mitarbeiter verdächtige Aktivitäten, z. B. verdächtige Konten, Transaktionen, versuchte Transaktionen, versuchte Kontoeröffnungen oder sonstige Aktivitäten, die im Zusammenhang mit möglichen Gesetzesverstößen, einschließlich Geldwäsche, Terrorismusfinanzierung, Steuerhinterziehung, Insiderhandel und Missbrauch von Insider-Informationen, Betrug oder die Veruntreuung von Geldern stehen könnten, zu identifizieren und den Regierungsbehörden zu melden. Die Weitergabe von Informationen oder „Tipps“ an Personen außerhalb von Citi und in manchen Fällen sogar außerhalb des AML-Teams innerhalb von Citi, dass eine Meldung über eine verdächtige Aktivität erstattet wurde, kann in vielen Rechtssprechungen als Straftat gelten. Sollten Zweifel bestehen, ob die Informationen weitergegeben werden können, beraten Sie sich mit der Rechtsabteilung.





# Tätigkeit in internationalen Märkten

## Anti-Bestechung

Wir handeln fair, ethisch und offen bei allem, was wir tun.  
Wir tolerieren keine Bestechung in irgendeiner Form.

Unser Ruf ist der Schlüssel für unseren Erfolg. Auf alle Citi-Geschäftseinheiten sind die Citi Anti-Bribery Policy [Anti-Bestechungsrichtlinie von Citi] und die Gesetze zur Verhinderung von Bestechung in den Ländern, in denen sie tätig sind, anwendbar. Einige dieser Gesetze können über die Landesgrenzen der Vereinigten Staaten hinaus wirksam sein. Wir bieten niemanden „etwas von Wert“ an, wenn dies nach geltendem Recht korrupt, unangebracht oder verboten wäre oder so ausgelegt werden könnte.

Zur Verhinderung von Bestechung müssen Sie Folgendes beachten:

- Sie müssen alle Vorabgenehmigungs- und Meldepflichten von Citi im Hinblick auf die maßgeblichen Anti-Bestechungsgesetze befolgen.
- Sie dürfen einem Regierungsbeamten oder einer sonstigen Person oder Familienmitgliedern des Regierungsbeamten oder Dritten oder von dem Empfänger benannten gemeinnützigen Vereinigungen nichts von Wert mit dem Zweck genehmigen, versprechen, anbieten oder gewähren, den Empfänger zu beeinflussen, offizielle Maßnahmen zu ergreifen oder zu unterlassen oder den Empfänger zur Geschäftstätigkeit mit Citi oder zur inkorrekten Ausführung seiner Pflichten zu veranlassen.

- Sie müssen sich bewusst sein, dass Zahlungen, die indirekt durch einen Rechtsanwalt, Berater, Makler, Auftragnehmer oder einen sonstigen Dritten geleistet werden, denselben Restriktionen unterliegen. Es ist Ihre Pflicht zu wissen, was eine derartige Partei in Ihrem Namen tut.
- Sie dürfen keine Beschleunigungszahlungen jeglicher Art vornehmen.
- Sie dürfen einem ausländischen Regierungsbeamten oder einem US-Regierungsbeamten oder einem Familienmitglied eines ausländischen oder US-Regierungsbeamten ohne die vorherige schriftliche Genehmigung des entsprechenden regionalen Anti-Bribery Approver (Anti-Bestechungs-Genehmiger) nichts von Wert geben, anbieten oder versprechen.
- Sie müssen im Hinblick auf externe Serviceanbieter eine verkehrsmäßige Sorgfalt walten lassen.

**BESCHLEUNIGUNGSZAHLUNGEN** sind in der Regel kleine Zahlungen an Beamte oder Behörden zur Beschleunigung oder Sicherstellung einer Leistung im Rahmen einer ermessensunabhängigen, routinemäßigen behördlichen Aktivität, beispielsweise die Genehmigung von Zulassungen oder Lizenzen oder die umgehende Ausführung von sonstigen behördlichen Pflichten auf niedriger Ebene. Die Citi Anti-Bribery Policy [Anti-Bestechungsrichtlinie von Citi] verbietet es Mitarbeitern, Beschleunigungszahlungen zu leisten.

**AUSLÄNDISCHE REGIERUNGSBEAMTE** sind unter anderem Personen, die bei einer Regierung angestellt sind oder eine solche vertreten, Funktionäre einer politischen Partei, Mitarbeiter öffentlicher internationaler Organisationen, Kandidaten für öffentliche Ämter und Mitarbeiter staatlicher Unternehmen.

**US-REGIERUNGSBEAMTE** sind gewählte oder ernannte Personen auf US-Bundes-, Bundesstaats- oder lokaler Ebene sowie deren Mitarbeiter, bzw. alle Personen, die von einer Regierungsbehörde beschäftigt werden. Dazu zählen Beamte, Direktoren und Mitarbeiter von Aufsichtsbehörden, Agenturen, Ämtern, Kommissionen und Boards, Pensionsfonds von öffentlichen Angestellten und Bildungseinrichtungen, die von einer Regierungsbehörde eingerichtet oder betrieben werden.



## Weitere Informationen

Citi Anti-Bribery Policy [Anti-Bestechungsrichtlinie von Citi]

Gifts and Entertainment Standard [Standard für Geschenke und Bewirtungen]

Anti-Bribery Hiring Procedures [Anti-Bestechungs-Einstellungsverfahren]

Anti-Bribery Third-Party Procedures [Anti-Bestechungsverfahren im Hinblick auf Dritte]

Anti-Bribery Advisor/Intermediary Procedures [Anti-Bestechungsverfahren für Berater/Vermittler]

Citi Expense Management Policy (CEMP) [Citi-Richtlinie zum Spesenmanagement]

Activities Involving U.S. Public Officials Standard [Standard zu Aktivitäten mit Teilnahme von US-Regierungsbeamten]

Legislative Lobbying and Corporate Political Contributions Involving Non-U.S. Government Officials Standard [Standard über das Lobbying beim Gesetzgeber und politische Zuwendungen von Unternehmen im Zusammenhang mit ausländischen Regierungsbeamten]



## WUSSTEN SIE SCHON?

Was **ETWAS VON WERT** darstellt, ist nicht immer ganz offensichtlich. Etwas von Wert umfasst jede Art von Vorteil oder Gefallen, beispielsweise eine Barzahlung, das Angebot einer Arbeitsstelle oder Arbeitserfahrung (einschließlich Praktika, Abstellungen oder Hospitation), Reisen und Unterkunft oder Eintrittskarten zu Sport- oder kulturellen Veranstaltungen. Etwas von Wert könnte eine Bestechung sein oder als solche aufgefasst werden, wenn sie als Gegenleistung für eine Entscheidung oder bevorzugte Behandlung angeboten wird.

**BEVOR SIE ETWAS VON WERT ANBIETEN ODER ANNEHMEN, KONSULTIEREN SIE ZUERST EINEN ANTI-BRIBERY APPROVER (ANTI-BESTECHUNGS-GENEHMIGER) UND HOLEN SIE DIE ERFORDERLICHEN VORABGENEHMIGUNGEN ÜBER DAS GIFTS AND ENTERTAINMENT SYSTEM (CGE) [SYSTEM FÜR GESCHENKE UND BEWIRTUNG] VON CITI EIN.**

Wenn unseren Richtlinien zufolge eine Erlaubnis erteilt wird, achten Sie beim Aufzeichnen von Zahlungen oder Spesen darauf, dass die Unterlagen genau und vollständig sind. Bei weiteren Fragen zur Anwendung der Citi Anti-Bribery Policy [Anti-Bestechungsrichtlinie von Citi] wenden Sie sich an Ihren Manager oder den regionalen Anti-Bribery Approver (Anti-Bestechungs-Genehmiger), der in Anhang A der Anti-Bestechungsrichtlinie von Citi aufgeführt ist.





# Tätigkeit in internationalen Märkten

## Sanktionen und Embargos

Citi verfügt über Richtlinien und Verfahren zur Erzielung von Compliance mit geltenden US-Wirtschaftssanktionen und Embargos sowie geltenden Sanktionsgesetzen der Rechtssprechungen, in denen wir Geschäfte tätigen.

Um Sanktionen und Embargos einzuhalten, müssen Sie Folgendes beachten:

- Sie müssen die Global Sanctions Policy [Globale Richtlinie zu Sanktionen] und geltende US- und ausländische Gesetze einhalten.
- Sie müssen jegliche Bedenken, die Sie im Zusammenhang mit tatsächlichen oder möglichen Versuchen einer Umgehung von Sanktionen haben, an ICRM Sanctions [ICRM-Abteilung bezüglich Sanktionen] melden.



**SANKTIONEN** schränken Geschäftstätigkeiten mit oder im Zusammenhang mit Sanktionszielgruppen ein. Zu diesen zählen eventuell Länder, Regionen, Regierungen, Einzelpersonen, juristische Personen, Schiffe und Flugzeuge. Sanktionen können außerdem bestimmte Investitionen, Wertpapierbestände und die Bereitstellung von Dienstleistungen (einschließlich finanzieller Dienstleistungen) im Zusammenhang mit Sanktionszielgruppen einschränken.

Citi-Mitarbeiter dürfen weder direkt noch indirekt über einen Dritten untersagte Geschäftsaktivitäten beschleunigen, um geltende Sanktionsrestriktionen zu umgehen.



## Weitere Informationen

[Global Sanctions Policy \[Globale Richtlinie zu Sanktionen\]](#)

[ICRM Sanctions-Website](#)



## Anti-Boykottgesetze

US-Anti-Boykottgesetze begrenzen das Ausmaß, in dem Citi an von ausländischen Regierungen auferlegten Boykotts teilnehmen kann.

Im Allgemeinen ist es uns gesetzlich untersagt, die folgenden Handlungen (und Absprachen zur Durchführung solcher Handlungen) durchzuführen, die einen nicht von den USA genehmigten Boykott fördern könnten:

- Weigerung, mit anderen Personen oder Firmen aufgrund von ethnischer Herkunft, Religion, Geschlecht oder nationalem Ursprung Geschäfte zu tätigen
- Diskriminierung bei der Einstellung neuer Mitarbeiter
- Bereitstellung von Informationen über ethnische Zugehörigkeit, Religion, Geschlecht oder nationalen Ursprung einer US-Person
- Bereitstellung von Informationen über die Beziehungen oder Geschäftsverbindungen einer Person mit einem boykottierten Land oder mit einer Person, das bzw. die auf der schwarzen Liste eines boykottierten Landes steht
- Verwendung von Akkreditiven, die verbotene Boykottbestimmungen enthalten



Boykottanfragen von Kunden können bei allen Betriebsabläufen und Aktivitäten von Citi vorkommen und subtiler und indirekter Natur sein. Sie müssen etwaige Anfragen bzgl. der Ergreifung von Maßnahmen, die diese US-Boykottverbote verletzen würden, oder jeglichen Versuch, eine Übereinkunft über eine solche Maßnahme herbeizuführen, umgehend eskalieren.



## Weitere Informationen

[Anti-Boycott Policy \[Anti-Boykott-Richtlinie\]](#)

[Anti-Boycott Guidelines \[Anti-Boykott-Leitlinien\]](#)





# Tätigkeit in internationalen Märkten

## Geschäftliche Kontinuität sicherstellen

Wir stellen die betriebliche Funktionstüchtigkeit und Kontinuität von Geschäftsplänen sicher, um die Anforderungen des Marktes und unserer Kunden zu erfüllen, und halten unsere Mitarbeiter auf dem Laufenden, wenn aufgrund natürlicher, technischer oder durch Menschen verursachter Ereignisse Unterbrechungen eintreten.

Um die Kontinuität von Geschäftsplänen und für unsere Kunden die besten Erfahrungen zu gewährleisten, müssen Sie Folgendes beachten:

- Halten Sie Ihre Kontaktinformationen auf Workday auf dem Laufenden.
- Testen Sie regelmäßig, ob Sie sich remote beim Citi-Netzwerk anmelden können, um zu bestätigen, dass Sie gegebenenfalls an einem anderen Ort sicher arbeiten können.
- Seien Sie sich Ihrer Rolle im Business-Recovery-Prozess bewusst.

Wenn Sie für eine Geschäftseinheit oder Technologiefunktion verantwortlich sind, müssen Sie Folgendes beachten:

- Sie müssen die relevanten Business Recovery-Pläne Ihrer Geschäftseinheit, Region und/oder Funktion kennen und sie mindestens jährlich testen, um eine nahtlose Kundenerfahrung zu gewährleisten.
- Sie müssen wissen, wie Sie sich im Krisenfall mit Ihren Mitarbeitern in Verbindung setzen können.



## Weitere Informationen

Citi Continuity of Business (CoB) Policy  
[Citi-Richtlinie zur Kontinuität der Geschäfte]







# Unsere Gemeinschaften

In unseren Gemeinschaften Beiträge leisten  
Beteiligung am politischen Prozess  
Nachhaltigkeit fördern  
Menschenrechte achten



# In unseren Gemeinschaften Beiträge leisten

Wir lassen uns von unseren Werten leiten, um mit unseren Produkten und Dienstleistungen und im Rahmen unserer Arbeit mit Kunden einen positiven und sinnvollen sozialen Wandel zu bewirken. Zusammen mit der Citi Foundation und getragen von den Anstrengungen unserer talentierten Mitarbeiter treiben wir Innovationen für unsere Kunden und die von uns bedienten Gemeinschaften voran. Dabei setzen wir uns als Unternehmen ein, bezüglich der dringendsten Probleme den Dialog zu suchen.

Um unser philanthropisches Erbe zu erweitern und zu schützen, müssen Sie Folgendes beachten:

- Sie müssen Citis Richtlinien hinsichtlich der Vergabe von Spenden einhalten und sicherstellen, dass individuelle Spenden an karitative Organisationen vertraulich und völlig freiwillig sind und auf die Einstellungs- und Lohn-/ Gehaltsentscheidungen bei Citi keinen Einfluss haben.
- Karitative Spenden dürfen nicht als Bedingung für eine Geschäftsentscheidung gegeben oder gefordert werden oder um eine Geschäftsentscheidung zu beeinflussen oder zum Nutzen einer Einzelperson getätigt werden.
- Sie müssen Verfahren hinsichtlich der Anwendung der üblichen Sorgfalt befolgen und dürfen keine Beziehungen mit ungeeigneten Wohltätigkeitsorganisationen pflegen, z. B. solchen, die Terrorismus finanzieren oder in Geldwäsche, Bestechung, Betrug oder andere kriminelle Aktivitäten verstrickt sind.
- Wenn Sie als Genehmiger von karitativen Spenden und karitativen Veranstaltungen fungieren, müssen Sie Anträge überprüfen, um sicherzustellen, dass sie nicht einmal den Anschein eines Konflikts oder einer Unrechtmäßigkeit erwecken und dass sie Citi-Richtlinien entsprechen.

## LEISTEN SIE IHREN BEITRAG

**Als Unternehmen verpflichten wir uns zu Partnerschaften, die eine soziale und wirtschaftliche Weiterentwicklung fördern, und wir engagieren uns für Initiativen zum Wohle unserer Mitarbeiter und der Gemeinschaften, in denen wir leben und arbeiten. Wir ermuntern Sie, sich für unsere gemeinsamen sozialen Zielsetzungen zu engagieren und sich an einer oder mehreren der zahlreichen Initiativen zu beteiligen, die Citi im Rahmen unserer gemeinnützigen Partnerschaften und Mitarbeiterengagementprogramme unterstützt.**

**Darüber hinaus ermutigen wir Sie dazu, auf ganz persönlicher Ebene etwas zu bewegen. Citi unterstützt Ihre Beteiligung an karitativen und politischen Aktivitäten auf freiwilliger Basis, bittet Sie jedoch im Allgemeinen, sie in Ihrer eigenen Zeit und auf eigene Kosten durchzuführen und dabei sicherzustellen, dass Aktivitäten rechtmäßig sind und unseren Richtlinien entsprechen.**



## Weitere Informationen

Charitable Contributions Policy [Richtlinie zu Spenden an karitative Organisationen]

Charitable Contributions Standard [Standard zu Spenden an karitative Organisationen]

[Citi Foundation-Website](#)

[Website für Umwelt, Soziales und Governance](#)

Website für von Citi unterstützte Freiwilligenarbeit





# Beteiligung am politischen Prozess

Wir sind der Auffassung, dass unsere Position als verantwortungsbewusstes Unternehmen eine umsichtige Beteiligung am politischen Prozess erfordert.

Citi respektiert Ihr Recht zur Teilnahme an privaten politischen Aktivitäten. Sie müssen sich jedoch bewusst sein, dass Global Government Affairs (GGA) alle Citi-Geschäftseinheiten vertritt, wenn es sich um die Beeinflussung der Gesetzgebung handelt.

Sie müssen sicherstellen, dass Ihre individuellen politischen Aktivitäten rechtmäßig sind, nicht den Anschein der Unangemessenheit erwecken oder einen Konflikt mit Ihrer Rolle bei Citi schaffen und nicht die Verwendung von Arbeitszeit oder Ressourcen von Citi beinhalten. Dazu müssen Sie Folgendes beachten:

- Sie müssen wissen, welche politischen Aktivitäten gemäß den Richtlinien und Anforderungen Ihres Landes, Ihrer Geschäftseinheit, Region und/oder Funktion zulässig sind, da sie je nach Rechtsprechung und Geschäftszweig unterschiedlich sind.
- Wenden Sie sich an Ihren ICRM Officer, GGA oder den Legal Officer (Vertreter der Rechtsabteilung), bevor Sie an politischen Aktivitäten teilnehmen.
- Alle politischen Aktivitäten müssen in Ihrer eigenen Zeit, auf eigene Kosten und außerhalb des Arbeitsplatzes ausgeführt werden, es sei denn, sie sind gesetzlich erlaubt und wurden von Citi im Voraus genehmigt.
- Sie müssen klarstellen, dass Ihre politischen Ansichten und Aktivitäten Ihre eigenen und nicht die von Citi sind.
- Wenn Sie kein GGA-Mitarbeiter sind, dürfen Sie auf keinen Fall vorgeben, ein Vertreter für Beziehungen mit Behörden zu sein.



POLITISCHE AKTIVITÄTEN sind unter anderem:

- Spenden für politische Zwecke im Namen des Unternehmens oder von Personen, Mittelbeschaffung oder die Bitte um politische Spenden
- Die freiwillige Bereitstellung persönlicher Dienste im Namen eines Kandidaten, der für ein Amt, eine politische Partei oder ein politisches Komitee kandidiert
- Lobbying oder die Kontaktaufnahme mit Amtsträgern, gleichgültig, ob direkt oder durch Dritte. Lobbying beinhaltet Versuche zur Beeinflussung der Gesetzgebung, Einwirkung auf behördliche Entscheidungsprozesse oder die Vergabe von Regierungsaufträgen.
- Die Kandidatur um, die Annahme oder die Inhaberschaft eines politischen Amts. Dazu zählen Positionen in staatlichen Gremien, Kommissionen oder anderen ähnlichen Organisationen.

Die GGA-Website bietet zusätzliche Informationen über diverse politische Aktivitäten und geltende Anforderungen.

## BLEIBEN SIE WACHSAM!

**GESCHENKE ODER BEWIRTUNG FÜR MITARBEITER DES ÖFFENTLICHEN DIENSTES (Beamte oder Mitarbeiter) müssen über das Citi Gifts and Entertainment System (CGE) vorab genehmigt werden, um die Einhaltung von Antibestechungsvorschriften und Gesetzen zu gewährleisten.**



## Weitere Informationen

Activities Involving U.S. Public Officials Standard [Standard zu Aktivitäten mit Teilnahme von US-Regierungsbeamten]

Legislative Lobbying and Corporate Political Contributions Involving Government Officials (Non-U.S.) Standard [Standard über das Lobbying beim Gesetzgeber und politische Zuwendungen von Unternehmen im Zusammenhang mit ausländischen Regierungsbeamten]

U.S. Personal Political Contributions Pre-Approval Guide [Anleitung zur Vorabgenehmigung von privaten politischen Spenden in den USA]

Intranet des Bereichs Global Government Affairs





# Nachhaltigkeit fördern

Wir sind der Auffassung, dass unsere Bemühungen um die Förderung von Nachhaltigkeit die richtige Art der Geschäftstätigkeit ist.

Mit unserer Verpflichtung zur Nachhaltigkeit erkennen wir an, dass der Klimawandel eines der vordringlichsten Probleme des 21. Jahrhunderts darstellt und dass Citi eine wichtige Rolle dabei spielt, die Umwelt- und sozialen Auswirkungen im Zusammenhang mit unseren eigenen Betriebsabläufen und den Aktivitäten unserer Kunden zu mindern.

Zur Förderung eines nachhaltigen Wachstums, das unseren Werten entspricht, einschließlich den im Leitgedanken und Wertversprechen von Citi enthaltenen Werten, haben wir 2020 unsere globale, unternehmensweite 2025 Sustainable Progress Strategy [Strategie des nachhaltigen Fortschritts für das Jahr 2025] angekündigt, die sich auf drei wichtige Kernaktivitäten konzentriert:

1. Übergang zu einer kohlenstoffarmen Wirtschaft: Vorantreiben von Lösungen, die sich mit dem Klimawandel befassen und im Rahmen unseres Fünf-Jahres-Umweltfinanzziels von 250 Mrd. US-Dollar, mit dem Umwelt- und Klimalösungen im Wert von 250 Mrd. US-Dollar finanziert und unterstützt werden, den Übergang zu einer kohlenstoffarmen Wirtschaft beschleunigen.
2. Klimarisiko: Messen, Verwalten und Verringern des Klimarisikos und der Auswirkungen unserer Geschäftstätigkeit durch Analysieren und Reduzieren des mit unserem Kundenportfolio verknüpften Klimarisikos durch Entwicklung von Richtlinien, Portfolioanalysen und -messungen und Engagement.
3. Nachhaltige Betriebsabläufe: Verbesserung des ökologischen Fußabdrucks unserer Einrichtungen durch Reduzierung unserer GHG-Emissionen, unseres Energie- und Wasserverbrauchs und unserer Deponieabfälle, Steigerung der Anzahl der Zertifizierungen für unsere grünen Gebäude und Stärkung der Kultur der Nachhaltigkeit unter den Mitarbeitern weltweit.



Zusätzlich zu unserer Strategie des nachhaltigen Fortschritts für das Jahr 2025 verpflichten wir uns zur Förderung positiver Umwelt- und sozialer Auswirkungen durch:

- Erreichen der Treibhausgasneutralität bis zum Jahr 2050 entsprechend den Erwartungen des Pariser Abkommens und wissenschaftsbasierten Zielsetzungen, wozu auch die Treibhausgasneutralität unserer Betriebsabläufe bis zum Jahr 2030 gehört.
- Implementierung unserer Environmental and Social Risk Management (ESRM) Policy [Richtlinie für die Handhabung umweltbezogener und sozialer Risiken], indem wir umweltbezogene und soziale Risiken sorgfältig prüfen und abwägen, wenn wir Entscheidungen im Zusammenhang mit der Finanzierung von individuellen oder projektbezogenen Transaktionen, während jährlicher Unternehmensprüfungen und bei der Beurteilung ganzer Portfolios treffen.
- Unterstützung externer Grundsätze und Standards, die unseren Sektor kontinuierlich voranbringen, einschließlich der Principles for Responsible Banking [Grundsätze für die verantwortungsvolle Ausübung von Bankgeschäften], der Equator Principles [Äquatorgrundsätze] und der Task Force on Climate-Related Financial Disclosures (TCFD) [Arbeitsgruppe für klimabezogene Finanzmitteilungen] im Rahmen unserer Führungsposition in der Branche.
- Weitergabe unserer Erwartungen in Bezug auf die Minderung von Umwelt- und sozialen Risiken an unsere Lieferanten und Zusammenarbeit zur gemeinsamen Implementierung nachhaltiger Initiativen.



## WUSSTEN SIE SCHON?

**Unsere ESRM-RICHTLINIE deckt einen breiten Bereich an Produkten ab und legt Standards dazu fest, wie wir Kundenauswirkungen auf lokale Gemeinschaften, den Arbeitsmarkt, Klimawandel, Biodiversität, Luftqualität, Wasserqualität und sonstige umweltbezogene und soziale Themen beurteilen. Sie gibt uns auch eine Anleitung für die Beurteilung von Risiken in Bezug auf Umwelt und Menschenrechte in den von uns finanzierten Projekten.**



## Weitere Informationen

[Environmental and Social Policy Framework \[Rahmenwerk der Richtlinie für Umwelt und Soziales\]](#)

[Citi Sustainability-Website](#)

[Website für Umwelt, Soziales und Governance](#)





# Menschenrechte achten

Wir verpflichten uns, international anerkannte Menschenrechte rund um den Globus und in unserer gesamten Wertekette zu achten.

Wir lassen uns von Standards leiten, die hinsichtlich aller Formen von Kinderarbeit und Zwangsarbeit, Vereinigungsfreiheit, dem Recht zur Bildung von Organisationen und zu Kollektivverhandlungen sowie in Bezug auf gleiche Bezahlung und Nichtdiskriminierung von Mitarbeitern den UN-Grundsätzen für Unternehmen und Menschenrechte, der Allgemeinen Erklärung der Menschenrechte der UN und den grundlegenden Konventionen der International Labour Organization (ILO) entsprechen.

Die Menschenrechtsgesetze einiger Länder, in denen wir geschäftlich tätig sind, unterscheiden sich von einigen der globalen Standards von Citi. In diesen Umständen müssen uns bemühen, die Achtung vor Menschenrechten in einer Weise zu unterstützen, die diesen Standards entspricht, dürfen dabei aber auch gleichzeitig den lokalen Kontext nicht aus den Augen zu verlieren.

Zur Förderung der Menschenrechte tun wir Folgendes:

- Wir behandeln einander mit gegenseitigem Respekt und Würde und erhalten eine Arbeitsumgebung aufrecht, die frei von Belästigung, gesetzeswidriger Diskriminierung bzw. Vergeltungsmaßnahmen ist.
- Wir verbieten die Direktfinanzierung von Aktivitäten, die aller Wahrscheinlichkeit nach mit Menschenhandel, moderner Sklaverei, der Verwendung von Kinderarbeit, Zwangsarbeit oder körperlicher Bestrafung einhergehen, und setzen es uns zum Ziel, Waren und Dienstleistungen nur von Dritten zu beschaffen, die über ausreichende Richtlinien und Verfahren verfügen, um diese Risiken bei ihren eigenen Betriebsabläufen und Lieferketten zu mindern.

- Wir führen angemessene Due-Diligence-Prüfungen der Risiken hinsichtlich Menschenrechten durch, die im Rahmen unserer Wertekette entstehen können, u. a. in unseren Betriebsabläufen, bei der Bereitstellung von Finanzdienstleistungen an Kunden und in den Betriebsabläufen unserer Kunden. Wenn bei dieser Due-Diligence-Prüfung potenzielle Auswirkungen auf Menschenrechte identifiziert werden, suchen wir den Dialog mit Kunden, um sicherzustellen, dass sie diese Risiken angemessen managen.
- Wir bemühen uns darum, nur mit Kunden und Lieferanten Geschäfte zu tätigen, die unsere Werte im Hinblick auf Menschenrechte mittragen, und nutzen unserer geschäftlichen Beziehungen dazu, uns zu Best Practices auszutauschen.



## Weitere Informationen

[Environmental and Social Policy Framework \[Rahmenwerk der Richtlinie für Umwelt und Soziales\]](#)

[Citi's UK Modern Slavery Act Statement \[Erklärung von Citi zum britischen Gesetz zur modernen Sklaverei\]](#)

[Citi's Requirement for Suppliers \[Citi-Anforderungen für Lieferanten\]](#)

[Citi Statement of Supplier Principles \[Erklärung von Citi zu Lieferantengrundsätzen\]](#)

[Citi Supplier Diversity and Sustainability Program \[Citi-Programm für Diversität von Lieferanten und Nachhaltigkeit\]](#)

[Statement on Human Rights \[Erklärung zu Menschenrechten\]](#)

[Global AML Know Your Customer Policy \[Globale AML-Richtlinie unter Berücksichtigung des Prinzips „Know Your Customer“\]](#)





# Unser Engagement

## Nur für Neueinstellungen:

Ich bestätige hiermit, dass ich den Citi-Verhaltenskodex erhalten habe, und verstehe, dass ich den Kodex lesen und die darin umrissenen Prinzipien, Richtlinien und Gesetze einhalten muss, wozu auch von Citi vorgenommene Änderungen und Ergänzungen gehören. Ich weiß, dass eine aktuelle Version des Verhaltenskodex auf der Citi-Website veröffentlicht ist.

[http://www.citigroup.com/citi/investor/corporate\\_governance.html](http://www.citigroup.com/citi/investor/corporate_governance.html)

Ich weiß, dass meine Zustimmung, den Citi-Verhaltenskodex einzuhalten, weder einen festen noch einen zeitlich begrenzten Arbeitsvertrag darstellt oder als solcher verstanden werden kann.

Bitte hier unterschreiben: \_\_\_\_\_ Datum: \_\_\_\_\_

Ihr Name in Druckbuchstaben: \_\_\_\_\_ GEID-Nr.: \_\_\_\_\_

Dieses unterschriebene und komplett ausgefüllte Formular muss innerhalb von 30 Tagen nach Erhalt dieses Kodex an die Personalabteilung zurückgesandt werden. Die Nicht-Einhaltung hat keine Auswirkung auf die Anwendbarkeit des Kodex oder irgendwelcher seiner Bestimmungen.

